

## ***Patrick Kupper***

*Institut für Geschichte, ETH Zürich (kupper@history.gess.ethz.ch)*

### **Die Erreichbarkeit als Schlüsselfaktor der touristischen Erschliessung**

---

In den letzten zehn Jahren ist Bewegung in die schweizerische Schutzgebietslandschaft gekommen. Im Zusammenhang mit der Revision des Eidgenössischen Natur- und Heimatschutzgesetzes sind über zwei Dutzend Projekte in der neu geschaffenen Kategorie der „Pärke von nationaler Bedeutung“ lanciert worden. Im gleichen Zeitraum hat eine Reihe von Schutzgebieten die internationale Anerkennung als Biosphärenreservat oder Weltnaturerbestätte erlangt.

Die neuen Schutzgebiete und Parkprojekte treffen auf ein Netz älterer Schutzgebiete: etwa den Schweizerischen Nationalpark, die Landschaften und Naturdenkmäler von nationaler Bedeutung, aber auch eine Vielzahl kantonal, kommunal oder privatrechtlich geschützter Gebiete. In einer dynamischen Entwicklung entsteht zurzeit ein Mosaik von Schutzgebieten mit unterschiedlichen Rechtsgrundlagen, Organisationsformen und Schutzphilosophien.

Diese mannigfachen Governance-Strukturen und -Kulturen stehen im Zentrum des interdisziplinären Forschungsprojekts “The political ecology of Swiss conservation – histories and geographies of protected areas” (Norman Backhaus, Universität Zürich und Patrick Kupper, ETH Zürich). Durch eine Kombination historischer und geographischer Analysen bestehender, geplanter, aber auch gescheiterter Schutzgebiete soll die politische Ökologie des schweizerischen Natur- und Landschaftsschutzes erkundet werden mit dem Ziel, Hintergrundwissen für eine nachhaltige Regionalentwicklung und Schutzgebietsplanung bereitzustellen.

## ***Patrick Kupper***

*Institut für Geschichte, ETH Zürich (kupper@history.gess.ethz.ch)*

### **Les parcs d'importance nationale et la gouvernance multi-niveaux**

---

Le panorama des régions protégées de Suisse a changé au cours de ces dix dernières années. Dans le contexte de la révision de la Loi fédérale sur la protection de la nature et du paysage, plus d'une vingtaine de projets ont été lancés dans la nouvelle catégorie des « parcs d'importance nationale ». Durant la même période, plusieurs zones protégées ont été reconnues au niveau international en tant que réserve de biosphère ou de site faisant partie du patrimoine naturel mondial.

Les nouvelles aires protégées et les projets de parc recourent un réseau de régions protégées plus anciennes, telles que le Parc national suisse, les paysages, sites et monuments d'importance nationale, mais également une foule de zones protégées cantonales, communales ou de droit privé. Un développement dynamique est en train de composer une mosaïque de zones protégées, dont les bases légales, les formes d'organisation et les philosophies de protection diffèrent.

Ces structures et cultures de gouvernance variées sont au centre d'un projet de recherche interdisciplinaire intitulé « The political ecology of Swiss conservation – histories and geographies of protected areas » (Norman Backhaus, Universität Zürich et Patrick Kupper, ETH Zürich). En combinant des analyses historiques et géographiques de zones protégées déjà en place ou prévues, ou dont la constitution a échoué, l'étude a pour ambition d'analyser l'écologie politique de la protection de la nature et du paysage en Suisse afin de fournir un savoir de base pour une planification et un développement régional durable des zones protégées.

# Pärke von nationaler Bedeutung und multi-level governance

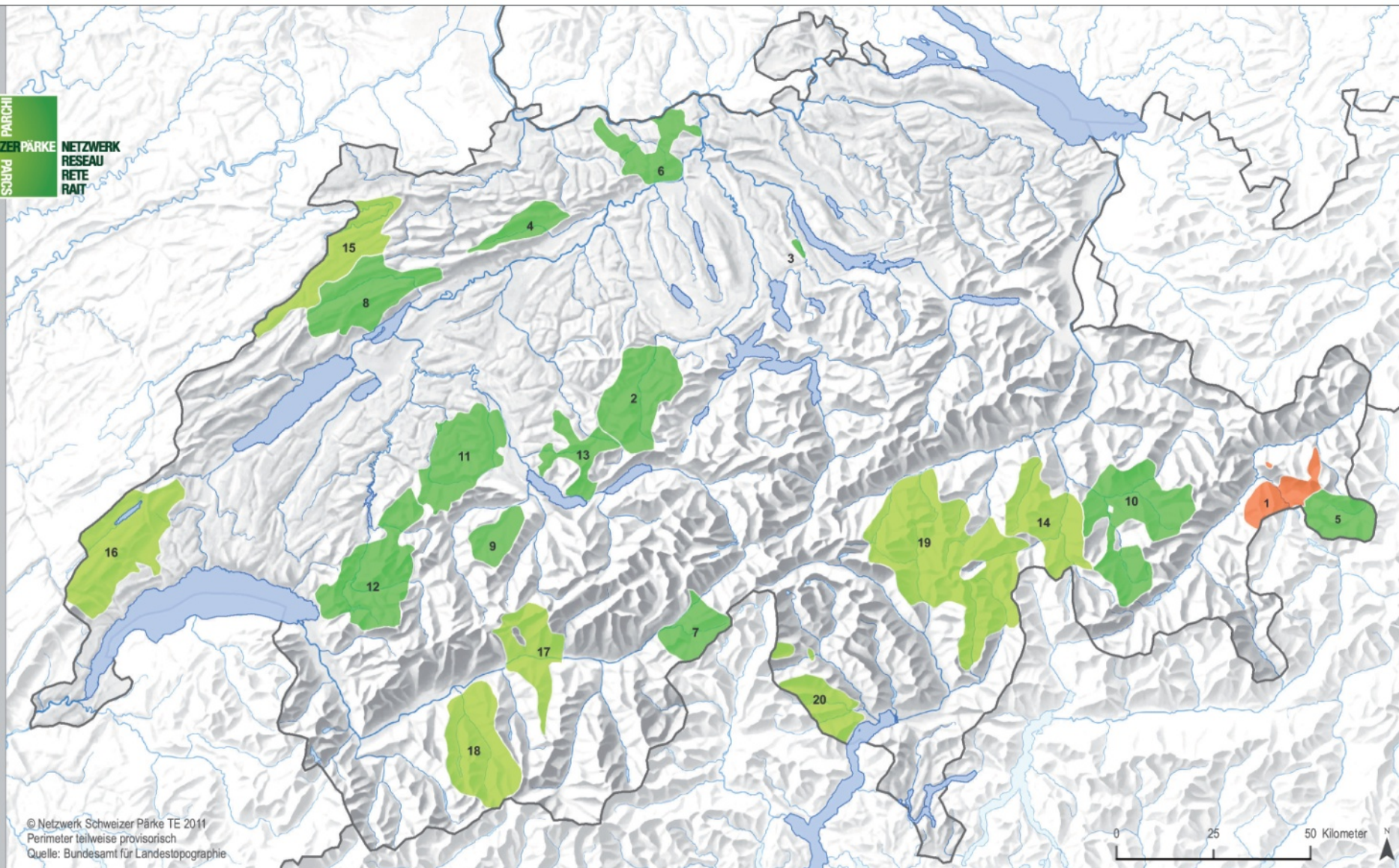
Patrick Kupper, ETH Zürich

Tagung Pärke und Forschung

Wölflinswil, 18. Nov. 2011

# Forschungsprojekt

- The Political Ecology of Swiss Conservation – Histories and Geographies of Protected Areas”
  - Norman Backhaus, Universität Zürich
  - Patrick Kupper, ETH Zürich



© Netzwerk Schweizer Pärke TE 2011  
 Perimeter teilweise provisorisch  
 Quelle: Bundesamt für Landestopographie

**Anerkennung aufgrund Nationalparkgesetz**

1 | Parc National Svizzer GR (seit 1914)

**Park von nationaler Bedeutung**

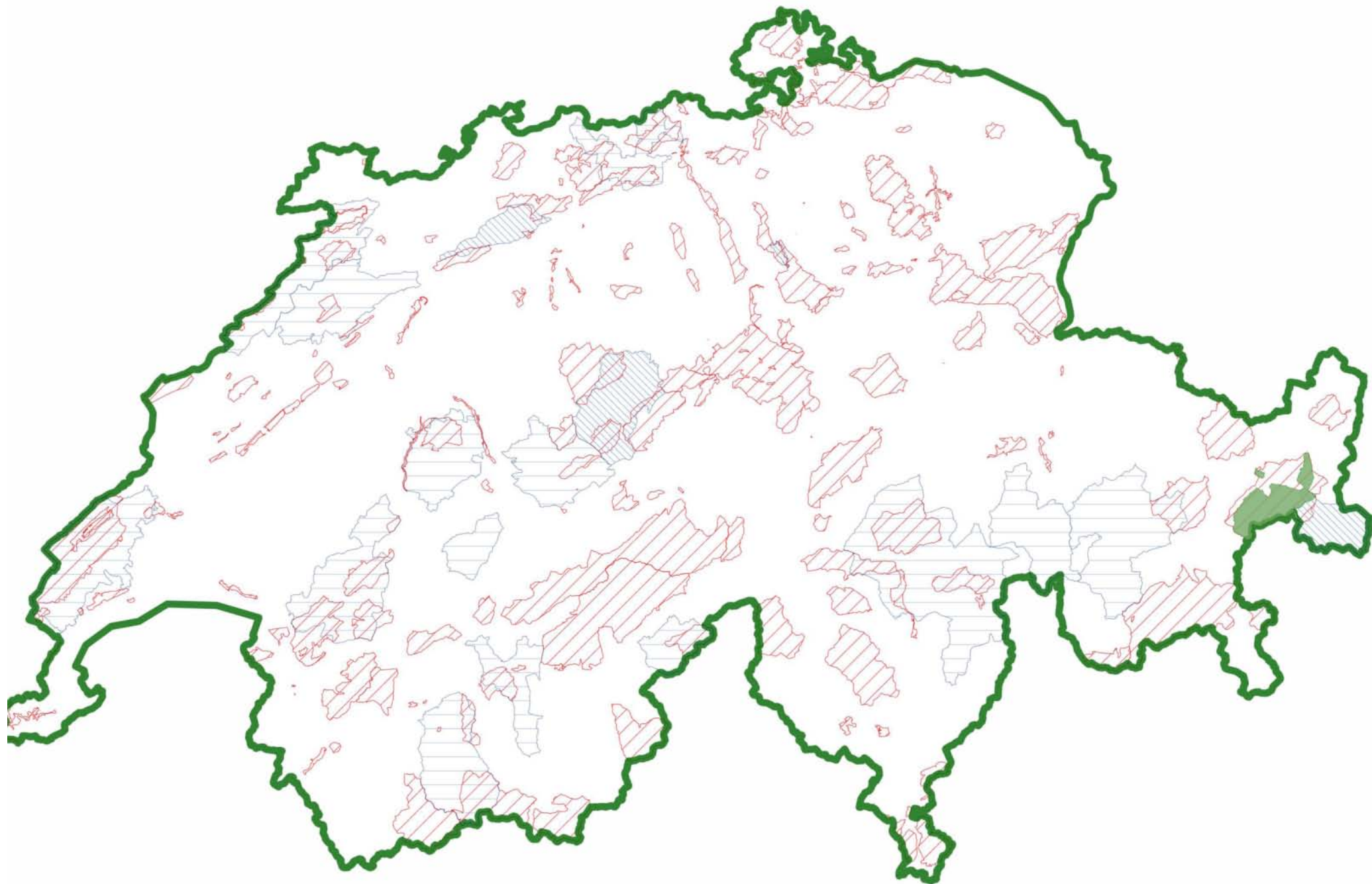
- 2 | UNESCO Biosphäre Entlebuch LU (Biosphäre seit 2001, Betrieb Regionaler Naturpark seit 2008)
- 3 | Wildnispark Zürich Sihlwald ZH (Naturerlebnispark seit 2009)
- 4 | Regionaler Naturpark Thal SO (seit 2009)
- 5 | Biosfera Val Müstair GR (Biosphäre und Betrieb Regionaler Naturpark seit 2010)

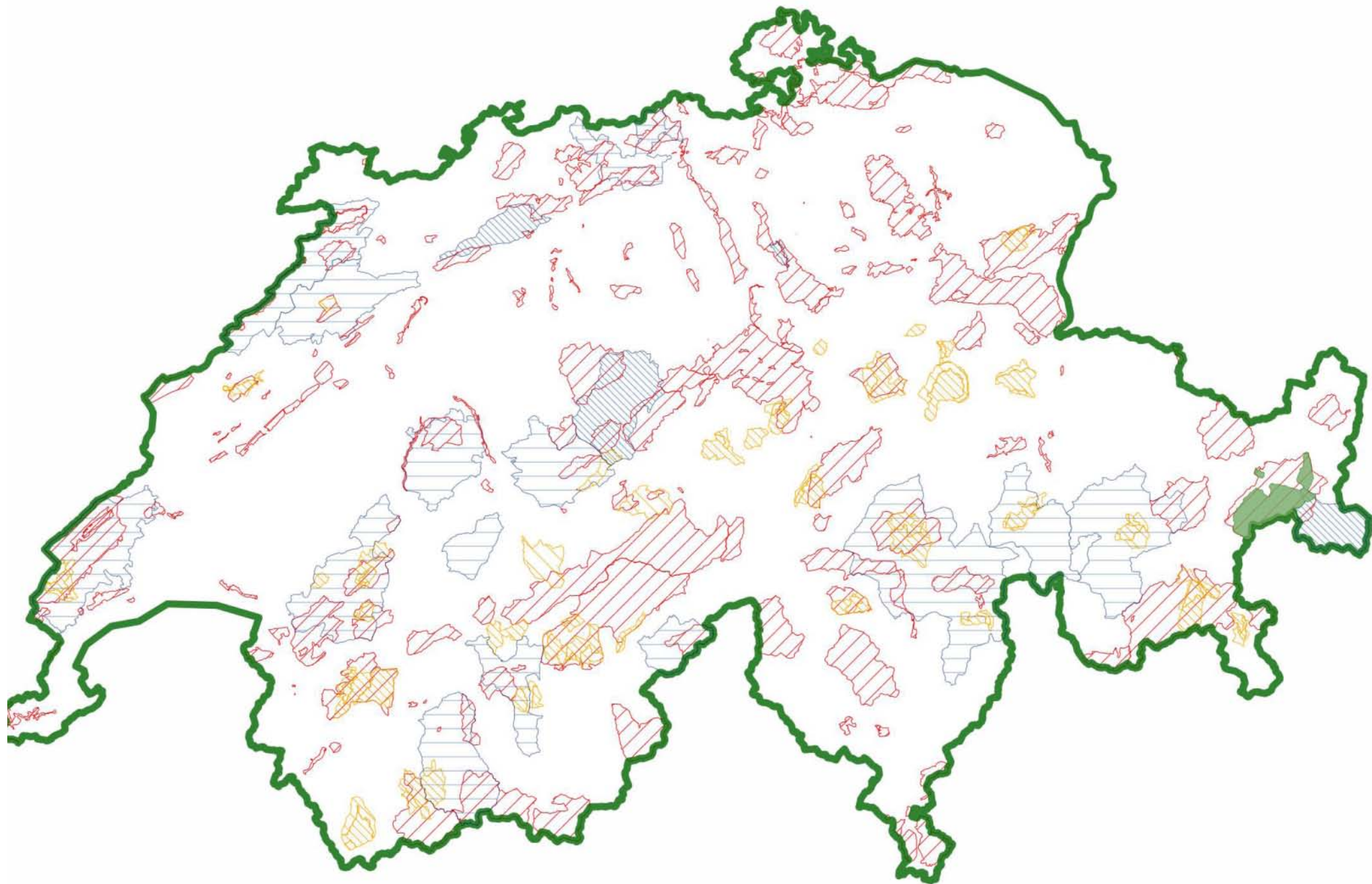
- 6 | Jurapark Aargau AG/SO (Betrieb Regionaler Naturpark seit 2011)
- 7 | Landschaftspark Binntal VS (Betrieb Regionaler Naturpark seit 2011)
- 8 | Parc régional Chasseral BE/NE (Betrieb Regionaler Naturpark seit 2011)
- 9 | Regionaler Naturpark Diemtigtal BE (Betrieb seit 2011)
- 10 | Parc Ela GR (Betrieb Regionaler Naturpark seit 2011)
- 11 | Regionaler Naturpark Gantrisch BE/FR (Betrieb seit 2011)
- 12 | Parc naturel régional Gruyère Pays-d'Enhaut FR/VD (Betrieb Regionaler Naturpark seit 2011)
- 13 | Regionaler Naturpark Thunersee-Hohgant BE (Betrieb seit 2011)

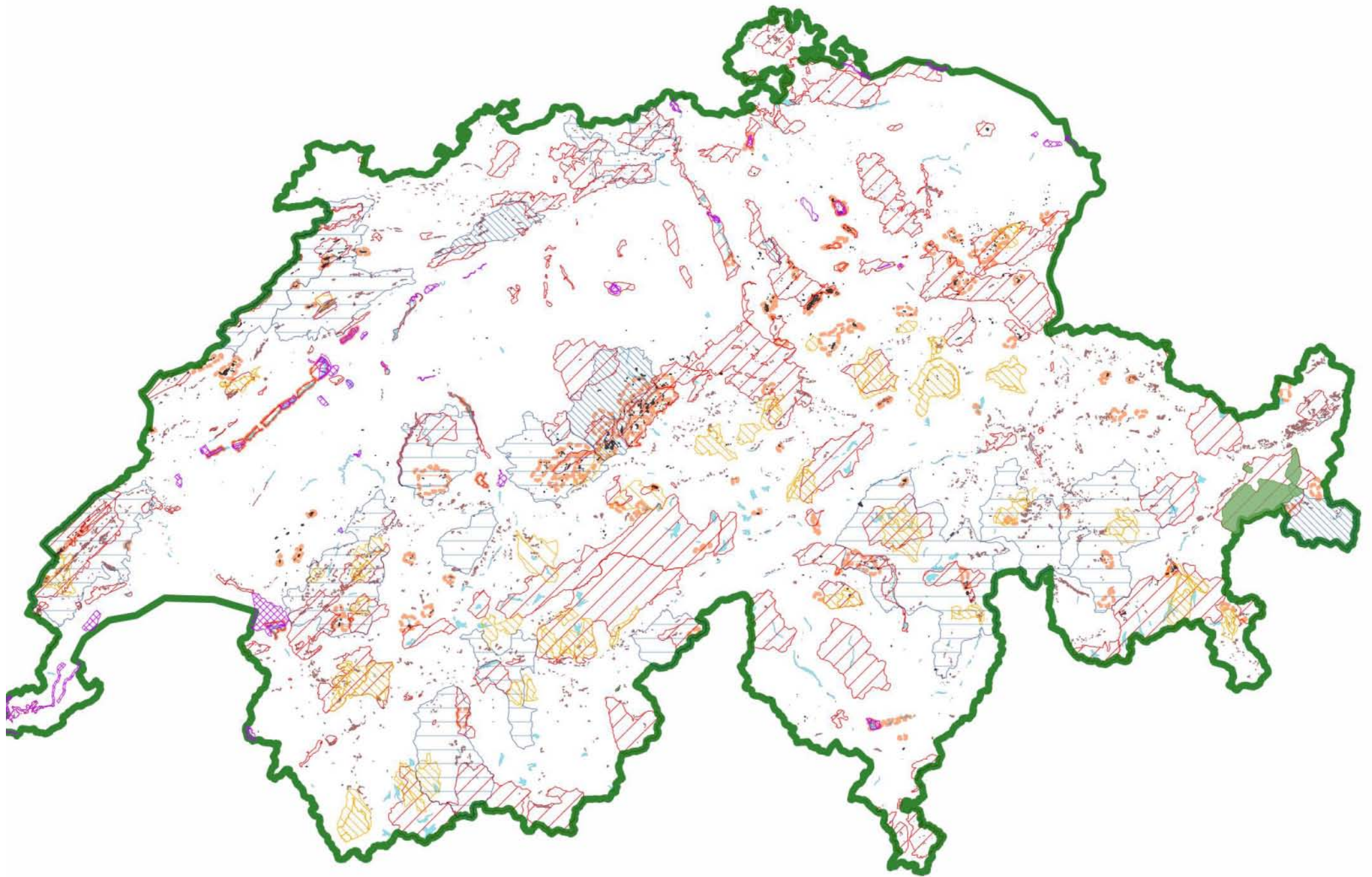
**Kandidat für einen Park von nationaler Bedeutung**

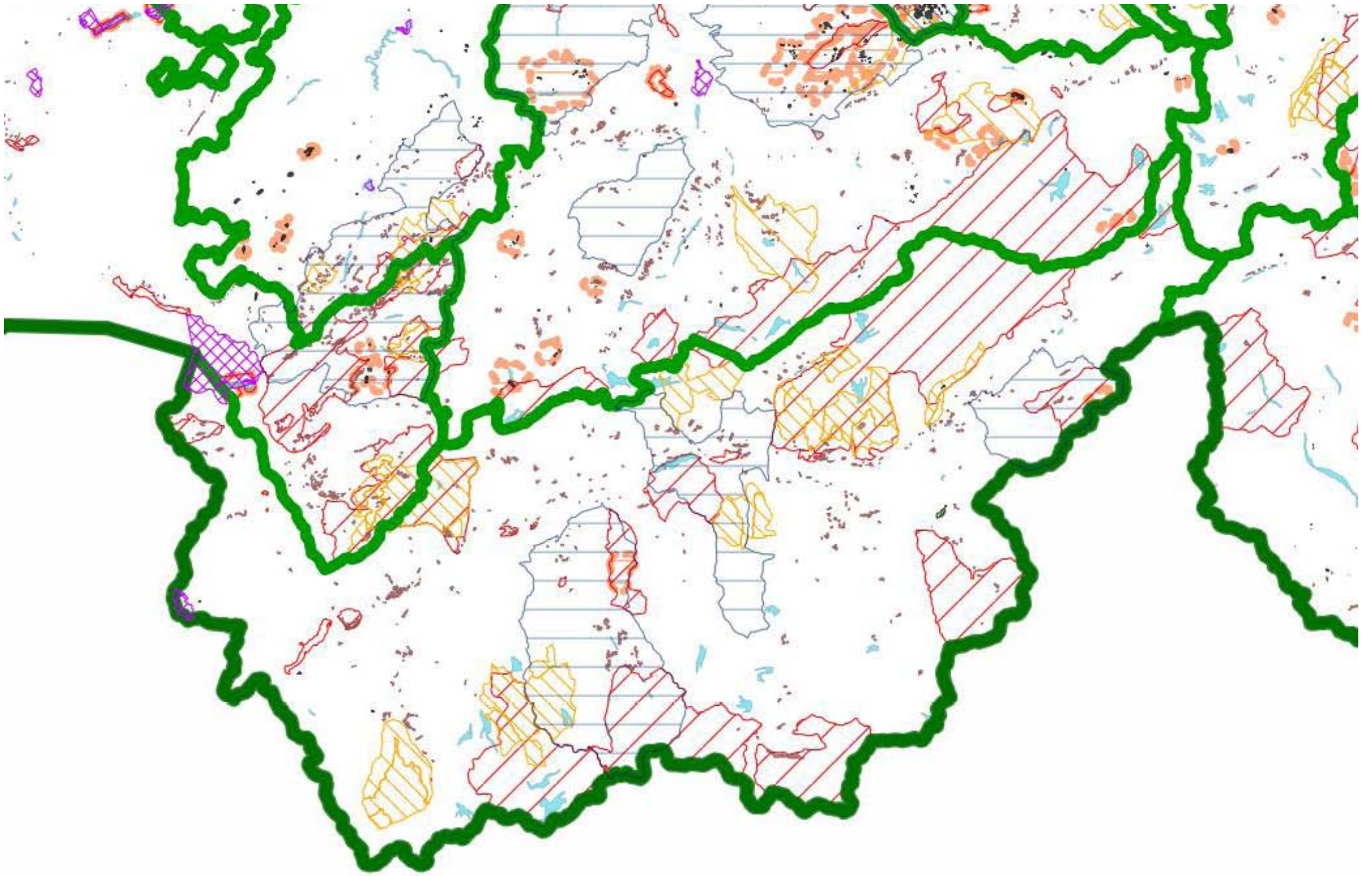
- 14 | Naturpark Beverin GR (Errichtung Regionaler Naturpark)
- 15 | Parc naturel régional du Doubs JU/NE/BE (Errichtung Regionaler Naturpark)
- 16 | Parc naturel régional Jura vaudois VD (Errichtung Regionaler Naturpark)
- 17 | Naturpark Pflyn-Finges VS (Errichtung Regionaler Naturpark)
- 18 | Parc naturel Val d'Hérens VS (Errichtung Regionaler Naturpark)
- 19 | Parc Adula GR/TI (Errichtung Nationalpark)
- 20 | Parco Nazionale del Locarnese TI (Errichtung Nationalpark)

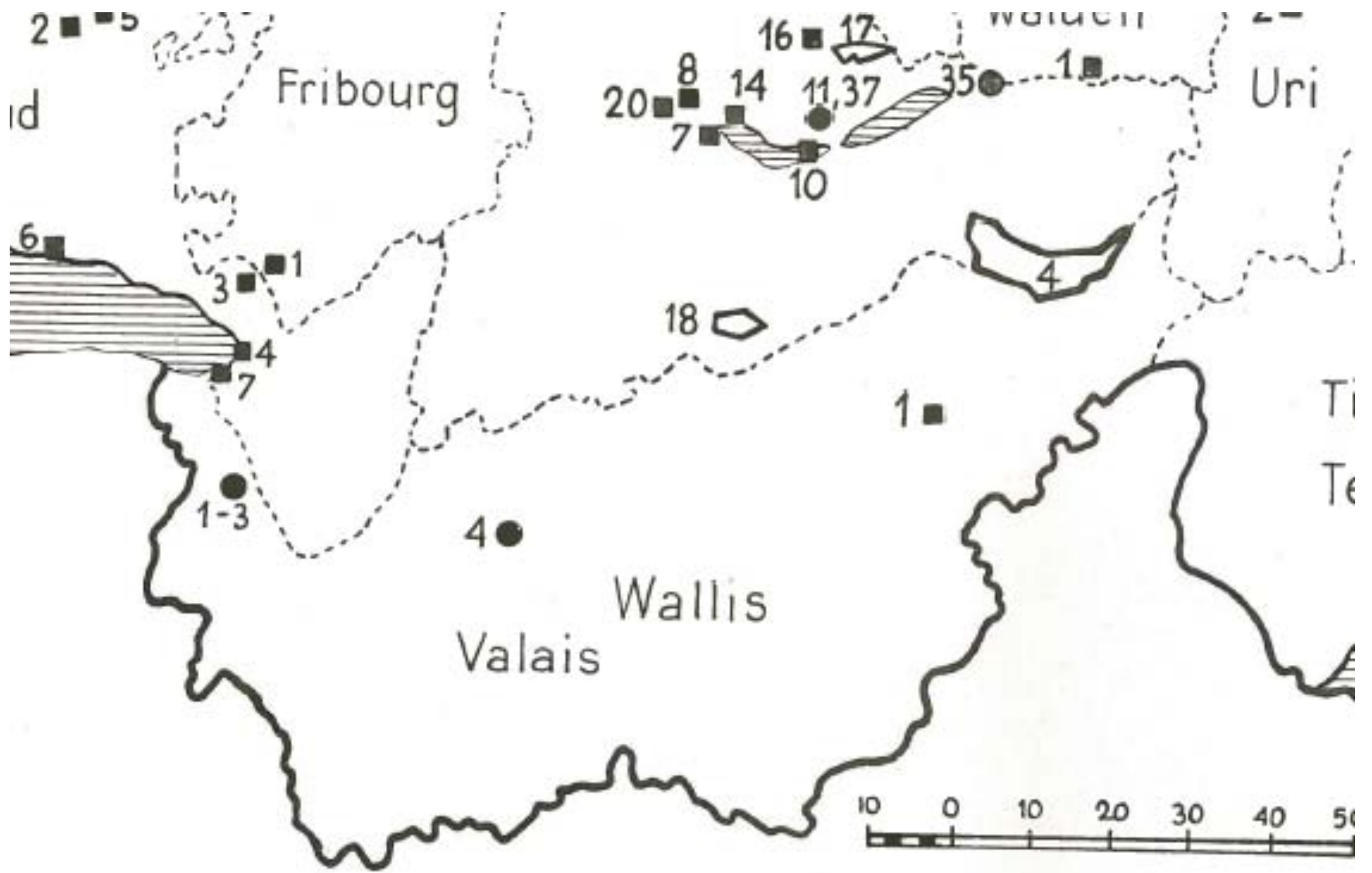


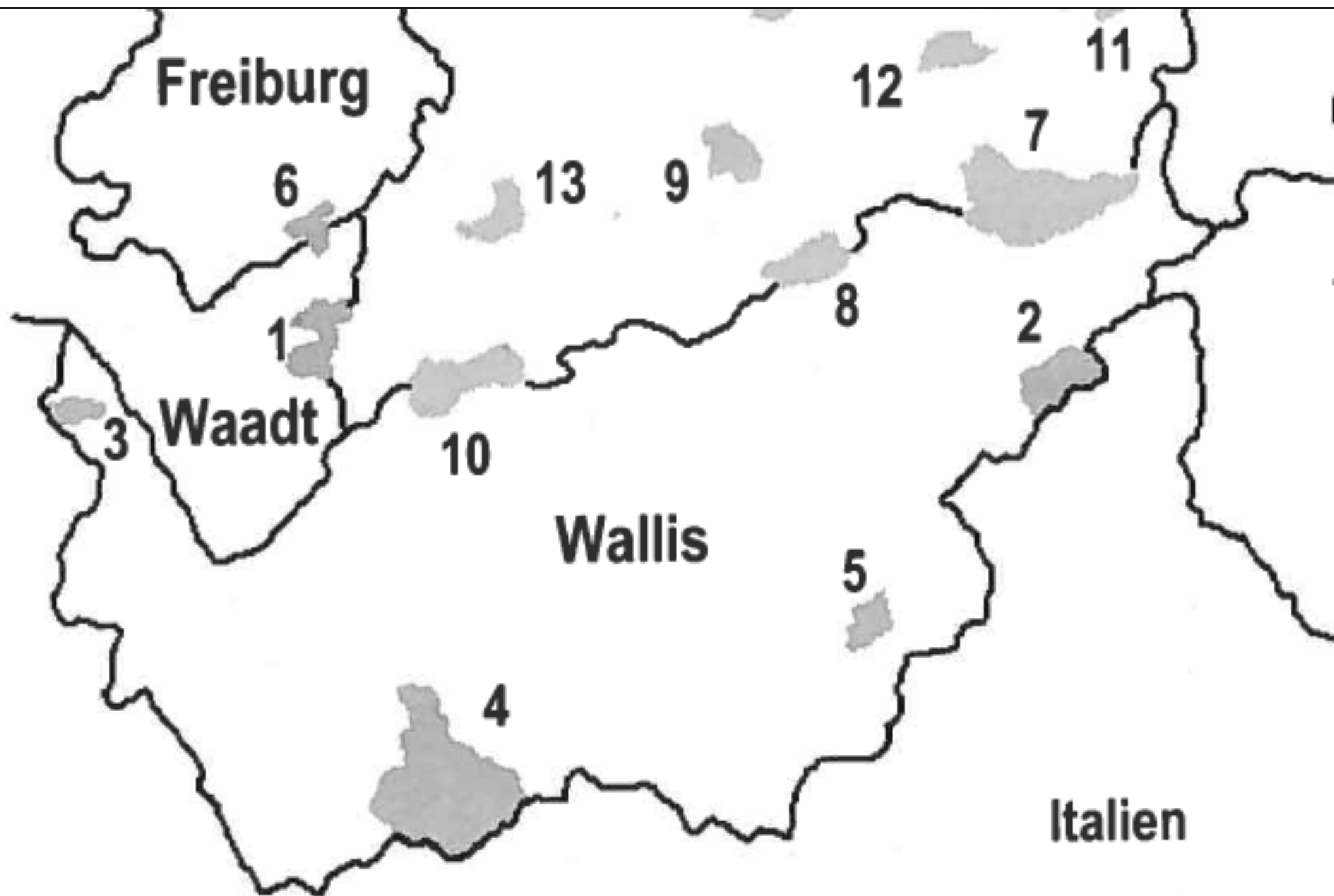












# Forschungsinteresse

- Variationen und Entwicklungen in Zeit und Raum
- Zusammenhang zwischen institutionellen Arrangements und regionalen Praktiken
  - spezieller Fokus auf regionalen Institutionalierungsprozessen

# Vorgehen

1. Raum-zeitliche Übersicht zur Schweiz, 19. Jh. – heute
2. Fallstudien zu ausgewählten Regionen
3. Vergleichende Analyse und Diskussion

# Grundlagen

- methodisch-theoretische:
  - Politische Ökologie
  - Landschaftsmodell
  
- Datenbasis:
  - Archivalien
  - Geodaten
  - Interviews

# Zielsetzungen

- Gesellschaftliche Dimensionen der Ökologie
- Politisches Funktionieren (und Scheitern) von Schutzgebieten bzw. Parks
- Rolle von Schutzgebieten bzw. Parks in der nachhaltigen Entwicklung