

ASG

No. 4/2009

GeoAgenda

Excursion
GEOGRAPHIE
Exkursion



Impressum / *Impression*

Herausgeber / *Editeur*

- Verband Geographie Schweiz (ASG)
Association Suisse de Géographie (ASG)
Associazione Svizzera di Geografia (ASG)
- Schweizerische Gesellschaft für Angewandte Geographie (SGAG) / *Société Suisse de Géographie Appliquée (SSGA)*
- Verein Schweizerischer Geographielehrer (VSGG) / *Association Suisse des Professeurs de Géographie (ASPG)*

Begründer / *fondateur*: H. Leser

Verantwortlich / *responsable*: H.-R. Egli

Redaktion / *Rédaction*: Philipp Bachmann

Übersetzung / *Traduction*: Céline Dey

Abonnement:

- Fr. 25.- für 5 Hefte / *pour 5 revues*
- Fr. 20.- für Studierende / *pour étudiant(e)s*

Bestellung / *Commande*:

--> Redaktion GeoAgenda

PC / CCP: 30-17072-3 ASG Bern

Inserate, Beilagen / *Annonces, Annexes*:

- Preisliste: siehe letzte Seite
- Liste des prix : voir la dernière page*

Auflage / *Tirage*: 900

Druckerei / *Imprimerie*: Kopierzentrale, Universität Bern

Die Autoren sind verantwortlich für den Inhalt ihrer Beiträge / *Les auteurs sont responsables pour le contenu de leurs articles.*

Thema der nächsten Nummer 4/2009:

Exkursionsführer /

Sujet du prochain numéro 4/2009 :

Guides d'excursion

Redaktionsschluss / *Délai rédactionnel* :

GeoAgenda No. 5/2009: 15-11-09

Gedruckt mit finanzieller Unterstützung durch
Imprimé avec le soutien financier de

sc | nat 

Swiss Academy of Sciences
Akademie der Naturwissenschaften
Accademia di scienze naturali
Académie des sciences naturelles

Inhalt / *Contenu*

Editorial	3
Thema / <i>Sujet</i>	
Exkursionsführer	4
<i>Guides d'excursion</i>	5
Mitteilungen / <i>Communications</i>	
ASG	Nachwuchsförderung 22
	<i>Promotion de la relève</i> 23
GH	Geographica Helvetica, Heft 2 ... 24
SCNAT	News 25
GEGZ	Winterprogramm 26
	Förderpreis 2009 27
GGB	Winterprogramm 28
GEA	Convegno annuale, Balerna 29
VSGG	Cours bilingue sur le climat 30
	ESRI Sommercamp 31
	WBZ-Kurse 33
Umschau / <i>Tour d'horizon</i>	
Uni BS	Stadt- und Regionalmanagement 34
ETHZ	Räumliche Informationssysteme 35
	Tagung Biodiversität 35
Agenda / <i>Calendrier</i>	36

Titelseite/ Geographie-Exkursion Goldau

Page du titre *Excursion en géographie à Goldau*

Foto: Peter Ch. Ehrensperger

Adresse:

Redaktion GeoAgenda
Geographisches Institut, Universität Bern
Erlachstrasse 9a, CH-3012 Bern
e-mail: pbachmann@giub.unibe.ch
Tel. 031/ 631 85 67 (Mo+Fr / *lu+ve*)

www.swissgeography.ch

Liebe Leserin, lieber Leser

„Die Geographie findet draussen statt.“ So pflegte ein älterer Geographielehrer jeweils die jüngeren Kolleginnen und Kollegen zu „ermahnen“, wenn der Sommer näher rückte und die Schulstuben langsam stickig wurden. So angenehm der Unterricht im Freien auch ist, ohne gründliche Vorbereitung geht es nicht - ganz abgesehen von den organisatorischen Hürden, die einer Geographie-Exkursion in den Mittelschulen oftmals im Wege stehen.

Um den Vorbereitungsaufwand ein wenig zu verringern und neue Ideen in die Schulstuben einfliessen zu lassen, hat die GeoAgenda in der letzten Ausgabe dazu aufgerufen, bereits bestehendes Exkursionsmaterial der schulischen Öffentlichkeit zugänglich zu machen. Auch wenn das Echo aus der Lehrerschaft nicht überwältigend war, so hat es doch zu einer Liste interessanter Exkursionsbeispiele gereicht (siehe S. 4ff).

In unregelmässiger Folge berichtet die GeoAgenda von den Erfahrungen junger Forscherinnen und Forscher, die im Rahmen der Nachwuchsförderung der ASG an internationalen Konferenzen teilnehmen (S. 22). Nicht minder interessant sind die Erfahrungen der Gymnasiastinnen und Gymnasiasten, die im Sinne der oben propagierten Outdoor-Geographie das ESRI-Sommercamp im Schweizer Nationalpark besucht haben (S. 31).

Viel Vergnügen beim Lesen
Philipp Bachmann

Chère lectrice, cher lecteur,

„La géographie a lieu à l'extérieur“, aimait à rappeler un ancien enseignant en géographie à ses jeunes collègues, alors que l'été approchait et que les salles de classes devenaient étouffantes. Même si l'enseignement en plein air est très agréable, il n'est pas possible sans préparation approfondie – sans compter les obstacles organisationnels qui gênent souvent la mise sur pied d'excursions de géographie à l'école secondaire.

Afin d'amoindrir un peu l'effort de préparation et d'apporter de nouvelles idées dans les salles de classe, le géoagenda a appelé dans son dernier numéro à la mise à disposition de matériel d'excursion déjà existant pour tout le milieu scolaire. Malgré que l'écho de la part du corps enseignant n'ait pas été assourdissant, une liste d'exemples d'excursions intéressantes a quand même pu être établie (voir p. 5).

Le géoagenda présente dans un ordre aléatoire les expériences de jeunes chercheuses et chercheurs qui ont pris part à des conférences internationales dans le cadre de la promotion de la relève (p. 22). Les expériences de lycéennes et lycéens qui ont participé au camp d'été d'ESRI dans le Parc national suisse, dans le sens de la géographie à l'air libre encouragée ci-dessus, sont également fort intéressantes (p. 31).

Bien du plaisir à la lecture,
Philipp Bachmann

Wo gibt es welche Exkursionsführer?

Exkursionen gehören zum universitären Geographiestudium wie Einführungsvorlesungen oder die Masterarbeit. Die meisten Geographischen Institute haben deshalb ihre regelmässig stattfindenden „Fachausflüge“ standardisiert und die Unterlagen dazu in Papierform zusammengestellt oder als Broschüren publiziert. Diese Exkursionsgrundlagen sind zwar primär für den internen Gebrauch bestimmt, doch einige Geographie-Institute (Zürich, Bern, Basel) stellen ihre gedruckten Führer gegen einen bescheidenen Verkaufspreis auch der Allgemeinheit zur Verfügung. Dies dürfte auch die Geographielehrer/-innen an den Gymnasien interessieren, die vielleicht einmal mit ihren Klassen eine „universitäre“ Exkursion durchführen möchten. Die Exkursionsführer der Geographischen Institute sind im Übrigen durchwegs gut verständlich geschrieben und bieten jeweils eine Fülle von Hintergrundinformationen, Abbildungen, Grafiken, Tabellen und Karten. Lassen Sie sich von den Beispielen auf S. ... inspirieren!

Auch an vielen Gymnasien gehören geographische Exkursionen – manchmal im Verbund mit anderen Fachschaften – zum traditionel-

len Ausbildungsprogramm. Drei Beispiele von bewährten und erfolgreichen Exkursionen der Kantonsschulen Schaffhausen, Sargans und Aarau werden auf den Seiten 5-... näher vorgestellt.

Schliesslich soll noch ein Blick über den Gotthard gewagt werden. Im Tessin plant eine Gruppe von Mittelschullehrern im Rahmen des Projekts „Erziehung zur Nachhaltigkeit“ eine Reihe von didaktischen Pfaden zu signifikanten Themen der Südschweiz. Bereits realisiert wurde ein Lehrpfad in der Industriezone Pian Scairolo bei Lugano zum Thema Verkehr und in der Riviera zur natürlichen Ressource Stein. Weitere Lehrpfade sind im Maggiatal, der Magadino-Ebene, im Bleniotal, in Lugano und Mendrisio geplant. Zu jedem Pfad wird didaktisches Begleit- und Hintergrundmaterial für die Sekundarstufe I bereitgestellt. Genaueres erfahren Sie im Beitrag von Paolo Crivelli auf Seite ..

PS: Ein Wermutstropfen bleibt: Aus der Westschweiz ist bisher noch keine Reaktion auf den Aufruf „Exkursionsführer“ eingetroffen.

Philipp Bachmann



Où trouve-t-on quels guides d'excursions?

Les excursions font partie des études universitaires de géographie au même titre que les classes d'introduction ou le travail de master. La plupart des instituts de géographie ont de ce fait standardisé leurs „excursions spécifiques“ ayant lieu régulièrement et ont rassemblé le matériel correspondant en format papier ou l'ont publié sous forme de brochure. Ce matériel est destiné en premier lieu pour l'usage interne, mais quelques instituts de géographie (Zurich, Berne, Bâle) mettent leurs guides imprimés à disposition du public contre un modeste prix de vente. Ceci pourrait également intéresser les enseignants en géographie des lycées, qui voudront peut-être organiser une excursion „universitaire“ avec leurs classes. Les guides d'excursions des instituts de géographie sont en outre très clairement rédigés et offrent une quantité d'informations, illustrations, graphiques, tableaux et cartes. Laissez-vous inspirer par les exemples de la p...!

Dans les lycées aussi, les excursions géographiques – quelques fois en collaboration avec d'autres associations professionnelles – font partie du programme traditionnel de formation. Trois exemples d'excursions

ayant prouvé succès des écoles cantonales de Schaffouse, Sargans et Aarau sont présentées plus avant aux pages.....

Finalement, on jettera encore un coup d'oeil par dessus le Gotthard. Au Tessin, un groupe d'écoles secondaires prévoit, dans le cadre du projet „éducation à la durabilité“, une série de chemins didactiques sur des sujets significatifs de la Suisse du Sud. Un chemin didactique dans la zone industrielle Pian Scairolo près de Lugano sur le thème du trafic ainsi qu'un autre dans la Riviera sur la ressource naturelle qu'est la pierre ont déjà été réalisés. Des autres chemins sont prévus dans la Vallée de la Maggia, la Plaine de Magadino, la Vallée de Blenio, à Lugano et à Mendrision. Pour chaque chemin, du matériel didactique d'accompagnement est élaboré pour les écoles secondaires. Vous en apprenez davantage grâce à l'article de Paolo Crivelli en page

PS: il reste une petite pointe de déception: nous n'avons encore reçu aucune réaction de Suisse Romande à l'appel „guides d'excursions“.

Philipp Bachmann



Exkursionsführer des Geographischen Instituts der Universität Zürich

-> *Gebiet Morteratschgletscher*

Max Maisch, Conradin A. Burga und Peter Fitze (1999):

Lebendiges Gletschervorfeld Von schwindenden Eisströmen, schuttreichen Moränenwällen und wagemutigen Pionierpflanzen im Vor- feld des Morteratschgletschers

Führer und Begleitbuch zum Gletscher-
lehrpfad Morteratsch.

Hrsg. vom Geographischen Institut der
Universität Zürich & Gemeinde und Ver-
kehrsverein Pontresina, 138 S. CHF 20.–

Begleitbroschüre zu den Haltepunkten
(Format A5, 48 S.) CHF 8.–

Bestellung: GIUZ, Tel: +41 44 635 51 69
yvonne.scheidegger@geo.uzh.ch

-> *Gebiet Maloja*

Regula Bücheler, Peter Heitzmann, Dora
Lardelli, Max Maisch, Romedi Reinalter,
Luca Vetterli, Rudolf Zuber (2009):

Maloja Natur und Kultur einer Passlandschaft

Hrsg. von Pro Natura, Graubünden, Chur.
Verlag Desertina. CHF 24.–

Bestellung: GIUZ, Tel: +41 44 635 51 69
yvonne.scheidegger@geo.uzh.ch

-> *Gebiet Zürcher Oberland*

Max Maisch (2009):

Exkursion Zürcher Oberland Zur geologischen und geomorpholo- gischen Landschaftsentwicklung im Gebiet zwischen Etzel, Bachtel und Pfannstiel

Begleitheft zur «Mittelland-Exkursion» im
Rahmen der Vorlesung «Geomorphologie
und Glaziologie».

Geographisches Institut der Universität
Zürich, 55 S. CHF 15.–
(auch als CD-Rom erhältlich, PDF)

Anfragen und Bestellung: Max Maisch
max.maisch@geo.uzh.ch

-> *Gebiet Oberengadin – Bergell*

Max Maisch (2008):

Hochgebirge im Brennpunkt

Begleitheft und Exkursionsführer zur
Arbeitswoche Oberengadin.

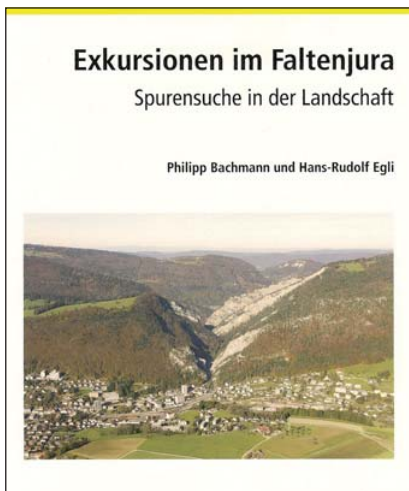
Geographisches Institut der Universität
Zürich, 110 S. CHF 20.–

Auch als CD-Rom erhältlich, PDF, inkl.
Bilder/Fotos, Arbeitsberichte, Aufgaben/
Lösungen, Powerpoint, etc., CHF 25.–

Anfragen und Bestellung: Max Maisch
max.maisch@geo.uzh.ch

Geographisches Institut der Universität Zürich, Winterthurerstrasse 190, CH- 8057 Zürich

Exkursionsführer des Geographischen Instituts der Universität Bern

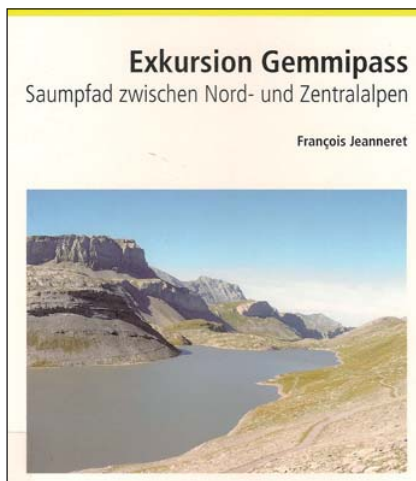


Philipp Bachmann, Hans-Rudolf Egli (2009):

Exkursionen im Faltenjura

Der Exkursionsführer beinhaltet einen Allgemeinen Teil zur Geographie, Geologie, Landnutzung, Siedlungsstruktur, Wirtschaft und Gesellschaft des Juras und drei Exkursionsvorschläge mit den Schwerpunkten: „Geologie und Landnutzung (*Weissensteingebiet*)“, „Industrie (*La Chaux-de-Fonds - Biel*)“ und „Verkehr (*Biel - Delémont*)“. An insgesamt 19 Standorten werden geografische Themen detailliert vorgestellt und mit Grafiken, Tabellen und Karten ergänzt.

Reihe: Geographica Bernensia B16, 156 S. CHF 24.80



François Jeanneret (2006):

Exkursion Gemmipass

Der reich illustrierte Exkursionsführer **Gemmipass** enthält 20 thematische Beiträge zu Geographie, Geologie, Landschaftsgeschichte, Verkehr und Wirtschaft entlang des Gemmipasses von Kandersteg bis Leuk. Ein wichtiges Ziel des Führers ist es, das Verständnis für Raum und Landschaft und deren Wandel zu fördern.

Reihe: Geographica Bernensia B15, 118 S. CHF 24.80



Thomas Hammer (2003): **Exkursion im UNESCO-Biosphärenreservat Entlebuch**

Nach einer Einführung über die Entstehung des ersten schweizerischen Biosphärenreservats werden drei Exkursionsräume (Napf, Tal der Kleinen Emme und Flühli-Sörenberg) vorgestellt.

Ein dritter, allgemeiner Teil stellt Hinter- und Vordergründe zur Geschichte, Geographie, Oekologie, Kultur, Wirtschaft und Zukunft des Entlebuches zusammen.

Eine reichhaltige Fundgrube für Exkursionen aller Art!

Reihe: Geographica Bernensia B14, 148 S. CHF 24.80

Bestellung: GEOGRAPHICA BERNENSIA, Geographisches Institut der Universität Bern, Hallerstrasse 12, CH - 3012 Bern. E-Mail: waelti@giub.unibe.ch

Exkursionsführer des Geographischen Instituts der Universität Bern

Werner Eugster und Michel Piot (2000):

Exkursion Grimsel und Oberhasli

Natur- und Kraftwerklandschaft im Spannungsfeld zwischen Ökologie und Ökonomie

Der Exkursionsführer bietet einen vertieften Einblick in die Geographie des Grimselgebietes, das dank seines Wasserkraftpotenzials eine grosse Bedeutung im schweizerischen und europäischen Strommarkt besitzt, gleichzeitig aber eine wilde und romantische Hochgebirgslandschaft geblieben ist.

Reihe: Geographica Bernensia B13, 178 S.

CHF 29.80

Wege durch die Wasserwelt

Hydrologische Exkursionen durch die Schweiz

Die Exkursionsführer im A6-Format wollen ein breites Publikum auf Nutzen, Veränderungen und Gefahren der Schweizer Gewässer aufmerksam machen. Mit ihrer Fülle von Informationen eignen sich die praktischen Führer sowohl zum selbständigen Entdecken wie auch für Schulen (Sek. II) und Fachleute.

Mehr zu den hydrologischen Exkursionen erfahren Sie unter: www.hydrologie.unibe.ch/hades/einfuehrung/wege.html

Region 1 Zürich

- 1.1 Uster – Greifensee
- 1.2 Greifensee – Glattal
- 1.3 Forch – Küsnacht
- 1.4 Wassernutzung Zürich
- 1.5 Gewässer in der Stadt Zürich

5er Set CHF 50.00

Region 2 Brig – Aletsch

- 2.1 Gletscher und Wasserkraft
- 2.2 Gletscher und Wasserversorgung
- 2.3 Hochwasser Saltina

3er Set CHF 30.00

Région 3 Léman – Jura

- 3.1 L'eau en ville
- 3.2 L'eau dans le bassin versant
- 3.3 L'eau en zone calcaire

set à 3 CHF 30.00

Region 4 Davos

- 4.1 Schnee und Lawinen (Sommer)
- 4.2 Lawinen in der Landschaft (Winter)
- 4.3 Alpine Hydrologie am Flüelapass

3er Set CHF 30.00

Bestellung: GEOGRAPHICA BERNENSIA, Geographisches Institut der Universität Bern,
Hallerstrasse 12, CH - 3012 Bern. E-Mail: waelti@giub.unibe.ch

Geographische Exkursionsführer der Region Basel

- 01/02 G. Bienz, K. Bösiger, F. Grenacher, H. Polivka, E. Schwabe:
Die Region Basel. 1990. 39 S., 8 Abb.
- 03 H. Polivka: **Basel (Stadt und Kanton).** 1980. 116 S., 43 Abb.
- 04 W. Leimgruber: **Leimental und Bruderholz.** 1979. 20 S., 5 Abb.
- 05/06 H. Annaheim, D. Barsch, G. Bienz, R. Seiffert: **Gempenplateau und benachbarte Talregionen.** 1990. 64 S., 39 Abb.
- 07 O. Wittmann, F. Disch: **Unteres Wiesental und Dinkelberg-zwischen Schwarzwald und Hochrhein.** 1976. 24 S., 2 Abb.
- 08 H. Heim: **Markgräfler Hügelland und Rheinebene.** 1979. 19 S., 5 Abb.
- 09 P. Meyer, G. Bienz: **Sundgau.** 1982. 32. S., 15 Abb.
- 10 W. A. Gallusser, P. Kläger: **Laufener Jura.** 1987. 60 S., 16 Abb.
- 11 P. Suter: **Baselbieter Jura.** 1983. 76 S., 28. Abb.
- 12 K. Bösiger: **Rheinfelder Tafeljura und benachbarte Rheintalregion.** 1975. 23 S.,
13/14 Hp. Meier: Fricktal, östliches Hochrheinental und Hotzenwald. 1983. 72 S., 34 Abb.
- 15 K. A. Habbe, B. Mohr: **Südschwarzwald (Feldberggebiet und Wiesetäler).** 1982.
121 S., 24 Abb.
- 16 P. Meyer: **Mülhausen und südliche elsässische Rheinebene.** 1981. 28 S., 8 Abb.
- 17/18 P. Meyer, Ch. Troer: **Burgunder Pforte - Südvogesen und Vorbergzone.** 1983.
38 S., 18 Abb.
- 19-21 G. Bienz, G. Cramatte, M. Gschwend, M. Moor, H. Polivka, E. Schwabe, R. Seiffert,
H.-U. Sulser: **Der Kanton Jura - Republique et Canton du Jura.** 1988. 89 S.,
62 Abb.
- 22 B. Mohr, J. Stadelbauer: **Freiburg im Breisgau, Kaiserstuhl, nördliches Markgräflerland.** 1982. 68 S., 21 Abb.

Beilage

H. Fischer: Übersichtstabelle zur Geologie der weiteren Umgebung von Basel. 1969.

Bestellung: Geographisch-Ethnologische Gesellschaft Basel, Pfaffenmattweg 75,
4132 Muttenz. E-Mail: info@gegbasel.ch

SARDONA-Exkursion

Stefan Hesske, Geografielehrer, Kantonsschule Sargans

Exkursionsführer „Steingeschichten“



In der einzigartigen Gebirgslandschaft des GeoParks Sardona befinden sich eindrückliche Zeugen der Erdgeschichte. Als besonders spektakulär zählt darunter die sogenannte „Glarner Hauptüberschiebung“, die letztes Jahr als UNESCO-Weltnaturerbe unter dem Namen „Tektonikarena Sardona“ aufgenommen wurde.

Mit der Tagesexkursion „Steingeschichten“ soll diese geologische Besonderheit entlang des Garmil-Höhenweges im Pizolgebiet (2.30 Std. reine Wanderzeit, 480 m Höhendifferenz) auf spielerische und doch sachlich fundierte Art erlebbar und verständlich gemacht werden. (Für sportliche Gruppen kann auch die „5-Seen-Wanderung“ hinzugezogen werden).

Themen wie „Alpenentstehung“, „Erdzeitalter“, „Sedimentgesteine“ sowie „Verwitterung und Erosion“ werden schrittweise vom einzelnen Stein bis zur grossräumigen

Gebirgslandschaft veranschaulicht. Genaues Beobachten, konzentriertes Hören, behutsames Tasten, neugieriges Riechen und Schmecken führen zu neuen EINSICHTEN und verleihen den als leblos betrachteten STEINEN ein GESICHT.

Ziele:

- spielerische Annäherung an die Welt der Geologie
- gruppendynamisches Erleben mit allen Sinnen in der Natur
- Veranschaulichen von geografischen Lehrplaninhalten wie „Erdgeschichte“, „Plattentektonik“, „Sedimentgesteine“, „Verwitterung und Erosion“, „Gebirgsbildung“ und „Geologie der Schweiz“.

Auskunft:

Stefan Hesske, Kantonsschule Sargans,
Pizolstrasse 14, 7320 Sargans
E-Mail: shesske@bluemail.ch

Bestellung des Exkursionsführers „Steingeschichten“:
GeoPark Sardona, Geschäftsstelle, Kaspar Marti, Allmeind, 8765 Engi info@geopark.ch

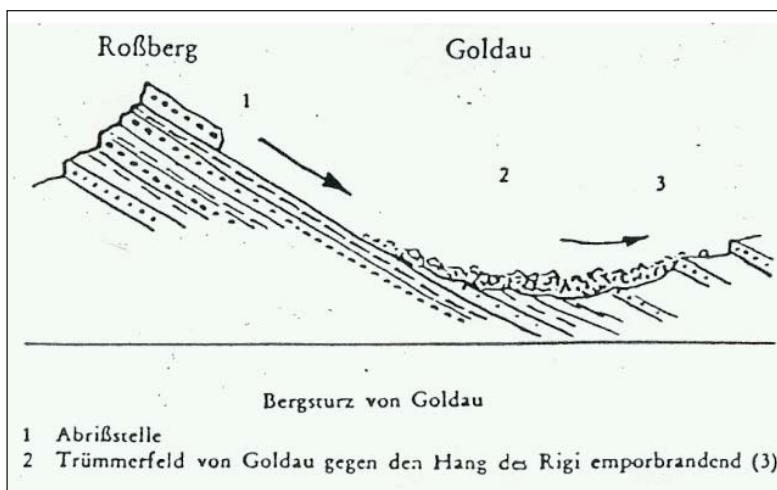
PS: (Weniger ausgereifte) Exkursionsgrundlagen zur Taminaschlucht können ebenfalls bei Stefan Hesske bestellt werden.

Geobotanische Exkursion ins Goldauer Bergsturzgebiet (Fraenschuhexkursion)

Thomas Bachmann, Geographielehrer und Peter Christoph Ehrensberger, Biologielehrer,
Neue Kantonsschule Aarau

Programm

Vor dem Besuch des geobotanisch sehr interessanten Bergsturzgebietes Rossberg, oberhalb Goldau, werden wir noch zwei spezielle Standorte besuchen, an denen wir jeweils unseren SuS wichtige Fragen und Zusammenhänge in Geologie und Botanik vermitteln. Höhepunkt unserer Exkursion aber wird die etwa 2 - 3 - stündige Wanderung (inkl. Mittagessen) durchs Bergsturzgebiet sein, wo wir bei schönem Wetter auf eine Fülle von Orchideen, insbesondere den hier vorkommenden Frauenschuh, hoffen dürfen.



»Der Morgen dieses unglücklichen Tages erwachte wieder unter starkem Regen, der nach und nach minder zu werden und mit der Mittagsstunde ganz aufzuhören begann.

Schon am frühen Morgen zeigten sich auf der absteigenden Fläche am Gnyppen-Berg (Rossberggipfel) und in der Nähe des Spitzens-Büels kleinere Erdspalten und Risse im Rasengelände. Schon hörte man im nahen Walde von Zeit zu Zeit einiges Krachen von Tannen-Wurzeln, die mit Gewalt voneinander gerissen wurden. Von einer Viertelstunde zur andern stürzten kleinere, dann wieder grössere Steinmassen nieder. Nach der zweyten Stunde des Nachmittages vermehrte sich diess Niederstürzen immer mehr, und ein dumpfes Getöse erhob sich, das wie entfernter Donner am nahen Rigi...

Auskunft und Bezug von Exkursionsunterlagen:

Thomas Bachmann, Geographielehrer
Neue Kantonsschule Aarau
Schanzmättelistrasse 32, 5000 Aarau
E-Mail: danviv@active.ch (Th. Bachmann)

Stadtexkursion Basel (ganztäglich)

Geografische und historische Aspekte einer Schweizer Grossstadt

Mark Braun, Geographielehrer, Neue Kantonsschule Aarau

Zielpublikum sind normalerweise 2. Gymnasial- oder FMS-Klassen. Bei den Gymnasial-Klassen liegt der Schwerpunkt auf stadtgeografischen Aspekten. Bei den FMS-Klassen findet die Exkursion im Rahmen des interdisziplinären Faches „Gesellschaftswissenschaften“ statt, weshalb die Schwerpunkte sowohl bei der Stadtgeografie, als auch bei der Stadtgeschichte liegen.

Etwa 6-8 Wochen vor der Exkursion beginne ich jeweils mit dem Thema Stadtgeografie. Dabei werden bereits einzelne

Beispiele aus Basel eingebaut: Räumliche Entwicklung der Stadt vom Mittelalter bis Mitte des 19. Jahrhunderts und weiter bis heute (Quellen: Merian-Plan von 1615; Mähly-Plan von 1845; „Basel-einst und jetzt“ Kartenvergleich 1840-heute. (swisstopo)). Bevölkerungsentwicklung von 1850-heute. Zentrale Funktionen und deren Kosten. Nach der Einführung zur Stadtgeografie wird die Exkursion gruppenweise thematisch vorbereitet. Folgende geografische und historische Themen stehen zur Auswahl:

- Das keltische und römische Basel. (Quelle u.a. Buch: Kreis, G: „Basel-Geschichte einer städtischen Gesellschaft“. Basel, 2000)
- Das Basler Münster unter Berücksichtigung seiner Bedeutung für die heutige Stadt. (Quellen u.a. Broschüren „Münster von Basel“ und „Rundgang“.)
- Die Stadtbefestigung und deren Überreste. (Quellen.-: “Stadt- und Landmauern“ Bd. 2. S.41-58. – Fischer, A.: Mauern, Schanzen, Tore. Basel, 2007)
- Basel und die Gefährdung durch Erdbeben. (Quelle u.a.: Meyer, W: “Da verfiel Basel überall”. Basel, 2006.)
- Das jüdische Basel in Geschichte und Gegenwart. Quelle u.a.: Haumann, H.: Juden in Basel und Umgebung. Basel, 1999.
- Die Pest. Quelle u.a. Platter, Felix: Beschreibung der Stadt Basel 1610 und Pestbericht 1610/11.
- Basel als frühes Zentrum des Wissens: Buchdruck, Humanismus und Universität. (Quelle u.a. Buch: Kreis, G: „Basel-Geschichte einer städtischen Gesellschaft“. Basel, 2000)
- Die Entwicklung zur Grossstadt im 19. Jahrhundert. (Quelle u.a. Buch: Kreis, G: „Basel-Geschichte einer städtischen Gesellschaft“. Basel, 2000)
- Die Elektrifizierung Basels. (Quelle u.a.: Tréfas, D: Vernetzt, versorgt, verbunden. Die Geschichte der Basler Energie- und Wasserversorgung. Basel, 2006)
- Die Wasserversorgung Basels. (Quelle u.a.: Tréfas, D: Vernetzt, versorgt, verbunden. Die Geschichte der Basler Energie- und Wasserversorgung. Basel, 2006)
- Basel und der öffentliche Verkehr (Quelle u.a.: www.bs.ch)

- Basel und die chemische Industrie (Quelle u.a. Buch: Kreis, G: „Basel-Geschichte einer städtischen Gesellschaft“. Basel, 2000)
- Basel und die Immigranten. Ethnische Segregation (Entmischung) und Bemühungen zur Integration. Quelle u.a.: www.bs.ch und www.migration.blbs.ch . Buch: Wicker, H.R.: Migration und die Schweiz. Zürich, 2003.
- Die Bedeutung des Rheins für Basel und die Basler.
- Politik und Stadt: Die „linken“ Grossstädte. (Quelle u.a.: Hermann, M.: „Atlas der politischen Landschaften“. Zürich, 2003.

Exkursionsablauf:

- Start am Bahnhof Basel SBB. Dieser hat ebenso wie seine Umgebung in den letzten Jahren eine deutliche Aufwertung erfahren. Neue Einkaufsmöglichkeiten und Bürogebäude.
- Spaziergang durchs Gundeldinger-Quartier, einem Stadtteil, der im Rahmen der Stadterweiterung in der zweiten Hälfte des 19. Jh. als Blockrandbebauung mit rechtwinkligen Strassenzügen entstanden ist.
- Tramfahrt (Tageskarte lösen) aufs angrenzende, aber erhöht liegende Bruderholz, einem Einfamilienhaus-Quartier der sozial besser Gestellten.
- Besteigung des Wasserturms (Fr. 1.- pro Person oder gratis, wenn Schlüssel bei den Industriellen Werken abgeholt wird). Überblick über die gesamte Agglomeration inkl. deutsches und französisches Grenzgebiet (Flughafen Basel-Mulhouse).
- Spaziergang entlang der Kantonsgrenze zwischen BS und BL, Thematisierung der (bis vor kurzem) deutlich unterschiedlichen Steuerbelastung und deren Gründe.
- Tramfahrt zurück in die Innenstadt.

Dann bekommen die verschiedenen Gruppen ca. zwei Stunden Zeit, um ihrem Referat, welches sie thematisch bereits in der Schule und zu Hause vorbereitet haben, den letzten Schliff zu geben. Hier geht es vor allem darum, einen geeigneten Standort dafür zu finden und sich vor Ort zum Thema zu informieren. In dieser Zeit findet auch eine kurze individuelle Mittagspause statt.

Am Nachmittag treffen wir uns beim Münster, dem Siedlungsursprung des römischen und mittelalterlichen Basel. Dann beginnt ein ausgedehnter Spaziergang (zwischen durch auch mit Tram) durch Basel, auf welchem wir die von den Gruppen ausgewählten Standorte ansteuern und uns jeweils das entsprechende 10-minütige Referat anhören. Zum Referat gehört auch eine schriftliche Zusammenfassung des Themas. Beides zusammen wird bewertet.

Basel ist ein dankbares Exkursionsziel, weil es eine Fülle von Literatur zur Stadt gibt (siehe oben). Zudem stehen immer die aktuellsten statistischen Daten zu den einzelnen Quartieren zur Verfügung (www.statistik-bs.ch).

Auskunft

Mark Braun, Geographielehrer
 Neue Kantonsschule Aarau
 Schanzmättelstrasse 32, 5000 Aarau
 E-Mail: mark.braun@nksa.ch

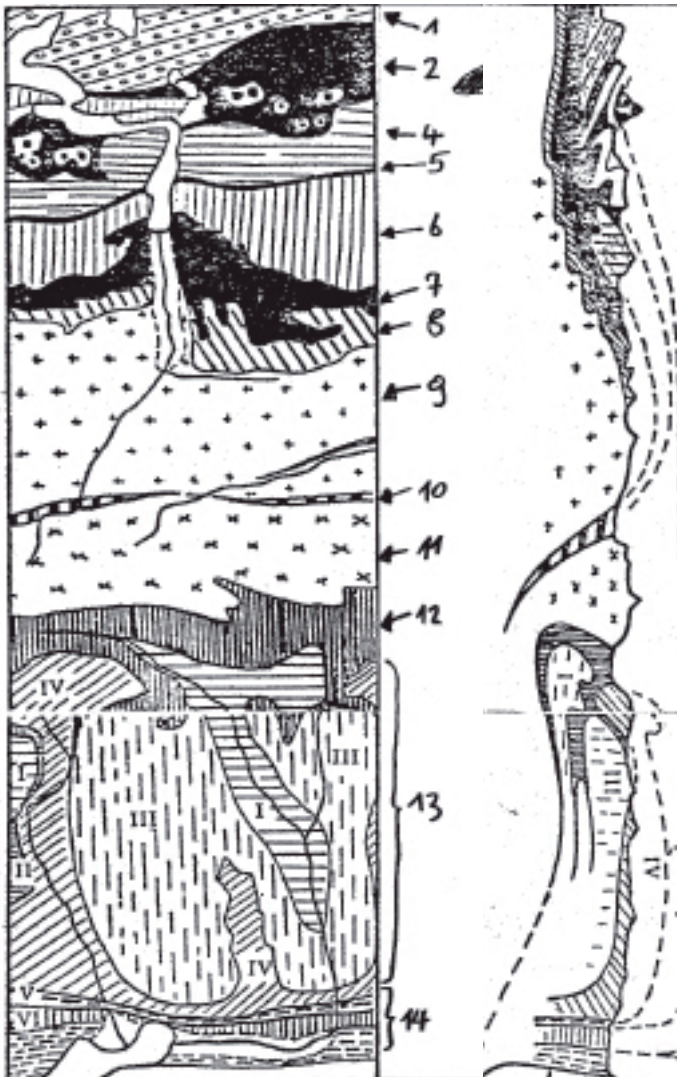
Exkursion Geologie der Alpen von Biberbrugg nach Airolo

Hanspeter Jud, Geografielehrer, Kantonsschule Schaffhausen
(Auszug aus den Exkursionsunterlagen)

Nach Abschluss eines Quartalmoduls „**Alpengeologie**“ auf der Sek-II-Stufe bietet sich eine Exkursion als Querschnittstudie Nord - Süd an. Dabei geht es um die räumliche Visualisierung der folgenden tektonischen Einheiten:

- Subalpine Molasse
- Helvetischer Flysch
- Helvetische Decken
- Klippen
- Mesozoisches Autochthon
- Kristallin des Aare- u. Gotthardmassivs
- nördliche und südliche helvetische Wurzelzone

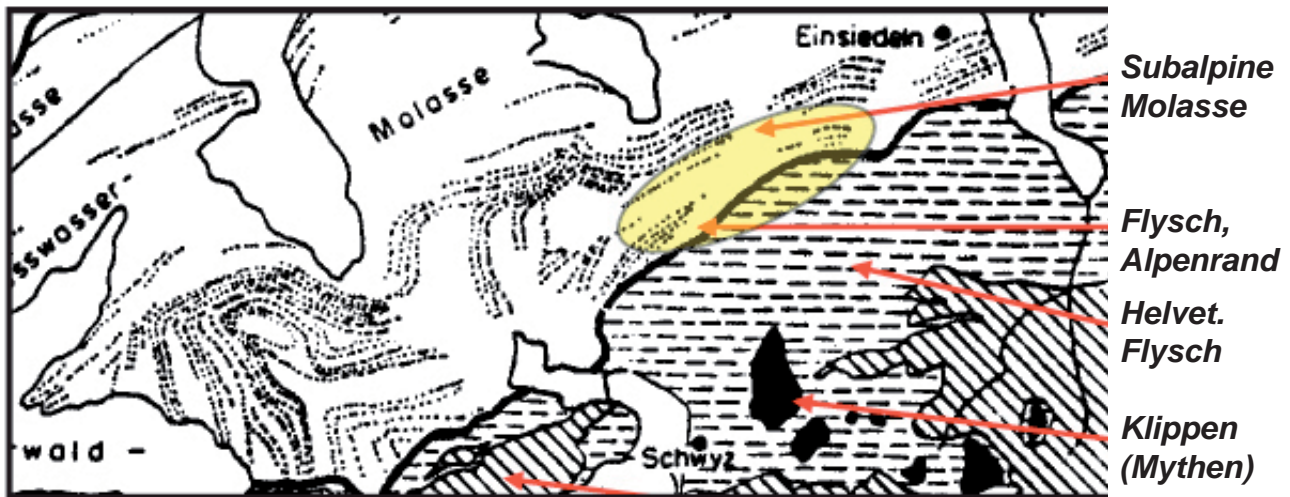
Querschnitt alpine Geotraverse - Subalpine Molasse bis Südalpin



1. Subalpine Molasse (Rigi / Rossberg)
2. Äussere (helvet.) Flyschzone
3. Penninische Klippen auf Flysch
4. Sämtis-Drusberg Decke
5. Flyschzone Sisikon/Bauen
6. Axendecke
7. Innere Flyschzone
8. Mesozoisches Autochthon
9. Kristallin des Aarmassivs
10. Nördl. helvet. Wurzelzone (Urseren-Zone Andermatt)
11. Kristallin des Gotthardmassivs
12. Südl. helvet. Wurzelzone (Bedretto)
13. Sedimente und Kristallin der Penninischen Decken (Leventina)
14. Ivreazone, Insubrische Linie (Penninisch-Ostalpine Wurzelzone)

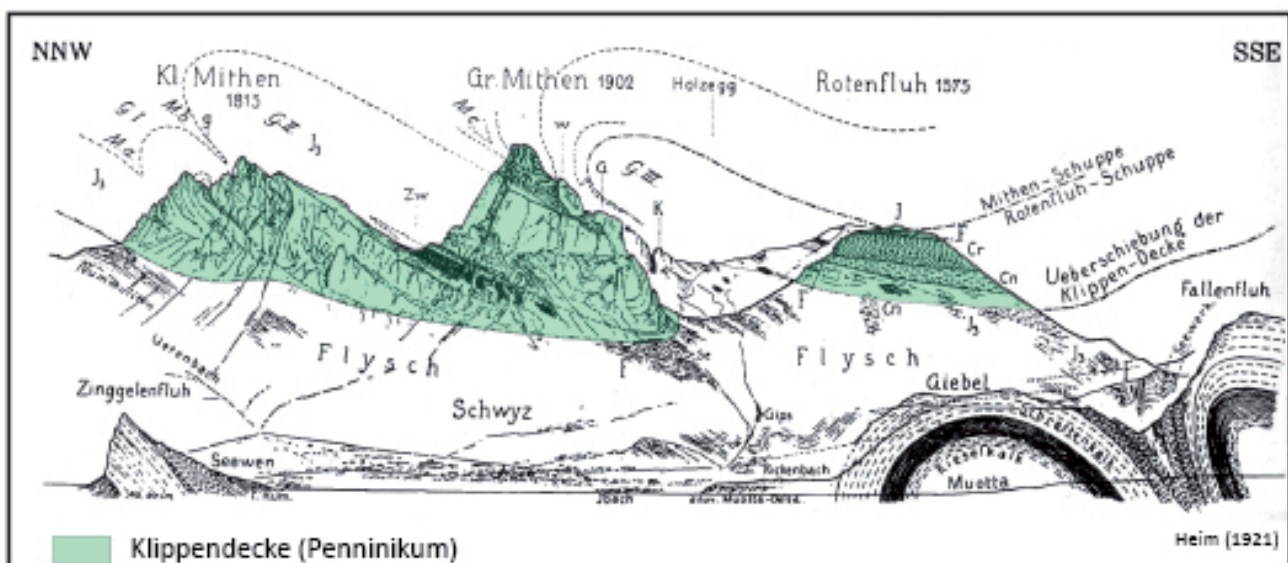
Subalpine Molasse / Flysch

Wir beginnen die Exkursion um 8 Uhr morgens in Biberbrugg (Kaffeehalt im leistungsfähigen Hotel-Restaurant Post). Auf der Fahrt durchs Hochmoortal von Rothenthurm (Biberbrugg - Rothenthurm - Steinerberg) bewegen wir uns auf dem geologischen Alpenrand zwischen der Subalpinen Molasse einerseits (Fahrtrichtung rechts) und dem helvetischen Flysch andererseits (Fahrtrichtung links).



Blick ins Becken von Schwyz mit Klippen, Flysch und Helvetischen Decken (Randkette / Säntis-Drusberg-Decke mit Fronalpstock)

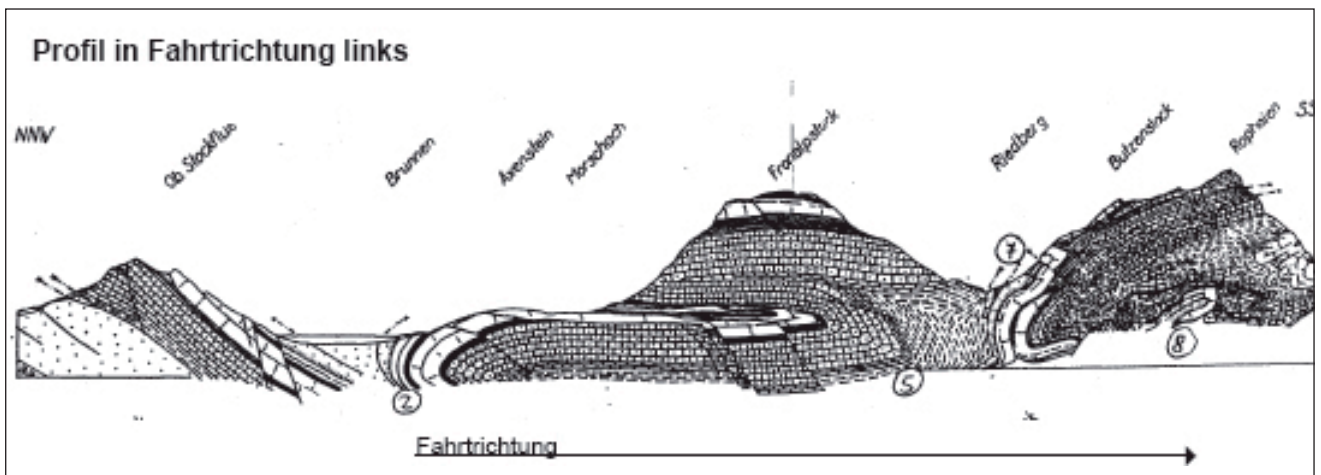
Wenige 100 Meter unterhalb der Ortschaft Ecce Homo am Steinerberg ergibt sich links ein prächtiger Blick ins Becken von Schwyz. (Der Bus kann rückwärts in die mit Fahrverbot versehene Güterstrasse einparken). Blick südwärts genau nach Schwyz, links zu den Klippen (Mythen), rechts helvetische Randkette mit Züggelenfluh und vorgelagertem Lauerzersee, im Rücken die subalpine Molasse des Rossberges.



Schiffahrt Brunnen - Flüelen (knapp 1 h Fahrzeit)

Bei Start 8.30 nach dem Kaffehalt in Biberbrugg erreichen wir problemlos das Kursschiff Abfahrt 10.11 Uhr in Brunnen Richtung Flüelen. Es ergibt sich hier ein sensationeller Querschnitt durch die Helvetischen Decken (Säntis-Drusbergdecke - Flyschmulde von Sisikon/ Bauen - Axendecke - Flysch bei Flüelen). Gute Sicht in Richtung Kristallin des Bristen und dem vorgelagerten Mesozoischen Autochthon.

→ Gesamtquerschnitt Subalpine Molasse bis Kristallin ist vom Schiff aus bestens sichtbar. Die SuS legen die geologischen Querschnitte während der Schiffahrt in die Landschaft hinein.



Versuche die Faltenstrukturen, welche in der Profillandschaft im Bereich Fronalpstock sichtbar sind, in der Profilskizze zu einem Gesamtgebilde zu extrapolieren, nach dem Beispiel am Niederbauen in der unteren Skizze! (Die Skizze ist hier aus drucktechnischen Gründen weggelassen worden.)

Wanderung Amsteg - Meitschligen

Abfahrt in Flüelen ca. um 11 Uhr. Ankunft beim Kraftwerk Amsteg um 11.15 Uhr.

Auf der Fahrt dorthin durchqueren wir das mesozoische Autochthon bei Erstfeld und zweimal die NEAT-Baustellen Erstfeld und Amsteg.

Wanderung vom Kraftwerk Amsteg aus auf der alten Strasse; Ankunft in Meitschligen, wo der Bus steht (dort, wo die alte Kantonsstrasse direkt an die hohe Mauer der Autobahn herankommt), ca. um 13.30.

Mittagspicknick unterwegs.

Themen: Energie - Verkehr - Naturgefahren - Berglandwirtschaft / Bergbauern.

Das Kirchlein von Wassen

Ländlicher Barock mit Anzeichen von Rokoko. Zeit um 1750; renoviert durch die Eidgenossenschaft. Hinweise auf Reichtum der Berggemeinden zur Zeit des Italienhandels; Abgeschlossenheit des Dorfes mit Heiratskreisen innerhalb der Dorfgemeinschaft:

Friedhof → Geschlechter Gamma, Baumann usw. Weiter Blick auf Verkehrsinfrastruktur: Bahn und Autobahn.

Schöllenen-Schlucht

Wanderung ein Stück weit auf dem alten Weg zum Suworow-Denkmal bei der Teufelsbrücke. „Gneistheater“ mit wilder Reuss und Aplitgängen bei der Brücke.

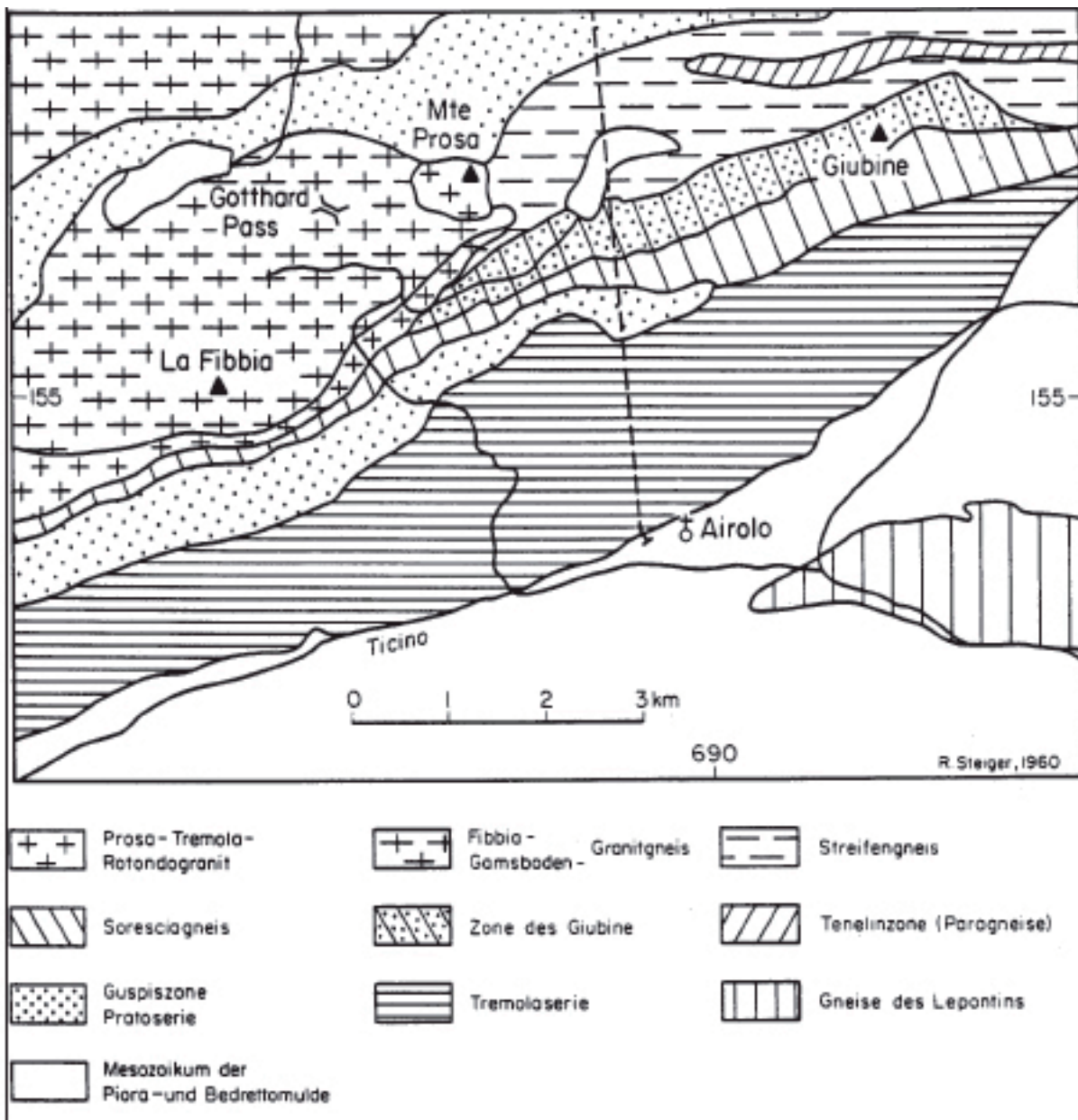
Kurzer Hinweis zur Geschichte zum Zeitpunkt der Helvetik um 1799.

Gotthard - Hospiz

Ankunft auf dem Hospiz ca. 15.30 Uhr. Betrachtungen in vielerlei Hinsicht möglich. Einige Themen:

- Reduit-Tourismus / Postkutsche / Hospizgebäude - Verkehr (Tremola)
- Glaziale Transfluenz / Glaziale Überprägungen
- Monte Prosa (Osten) / Piz Fibbia (Westen)
- Fibbia-Granit mit Porphyroblasten der Feldspäte (sekundäre Metamorphose)
- Tremolaserie (metamorphe Sedimenthülle des Gotthardmassivs)

Geologische Karte des Gotthardpasses



Abfahrt auf dem Hospiz um ca. 16.00 nach Airolo. Auf der Abfahrt Blick auf die Tremolapassstrasse, in die Tremolaserie, ins Penninikum der Leventina, in die Bedrettozone Richtung Nufenen.

Zusammenfassung: Gotthard – Exkursion (1 Tag)

1. Biberbrugg:	Kaffeehalt und geolog. Info allgemein	ab 08.35 Uhr
2. Steinerberg:	Blick in das Becken von Schwyz	08.50-09.10
3. Arth:	Molasseberg (Rossberg / Rigi); Bergsturz	09.15-09.30
4. Brunnen:	Schiffahrt Brunnen – Flüelen mit Arbeitsblatt Kollektivbillet am Schalter lösen	10.10-11.00
	Flüelen - Amsteg: Fahrt auf Autobahn; dann Ausfahrt Amsteg	
5. Amsteg:	Wanderung nach Meitschligen	11.15-13.30
	<ul style="list-style-type: none"> • Verkehr / NEAT • Energie • Naturgefahren • Bergbauerntum 	
6. MITTAG	auf der Wanderung	
7. Wassen:	ländl. Barock / Verkehr	ab 14.00 Uhr
8. Schöllenen:	Wanderung auf dem alten Weg zur Teufelsbrücke	14.15-14.40
9. Andermatt:	Nördl. Helvet. Wurzelzone	14.45
10. Gotthard:	Hospiz / Fibbia / Tremolaserie	ab 16.00 Uhr
	Airolo an 16.25 und Durchfahrt durch den Autotunnel.	

Auskunft und Bezug der Exkursionsunterlagen:

Hanspeter Jud, Geografielehrer, Kantonsschule Schaffhausen, Pestalozzistrasse 20
8200 Schaffhausen. Tel. 052 632 24 24 (Kanti); Tel. 052 657 17 19 (Jud)
E-Mail: hanspeter.jud@shinternet.ch

Itinerari didattici nel territorio

Paolo Crivelli, geografo

Itinerari per conoscere la realtà territoriale

Nella mia funzione di esperto per l'insegnamento della geografia nelle scuole medie ho la fortuna di aver trovato in un gruppo di docenti una grande disponibilità e interesse nell'affrontare e discutere in modo critico i contenuti della materia da loro insegnata. E' proprio in occasione di questi incontri che sono emerse due considerazioni: da una parte i docenti fanno presente che l'insegnamento della geografia avviene in modo astratto e dall'altro essi constatano che gli allievi hanno poca conoscenza del territorio in cui vivono.

Per rispondere a queste due osservazioni è nata l'idea di preparare una serie di itinerari didattici nel territorio distribuiti sull'insieme del cantone i cui obiettivi possono così essere riassunti: far conoscere concretamente il territorio ticinese nelle sue varie componenti, acquisire gli strumenti per osservare e leggere il paesaggio, analizzare la profondità storica del paesaggio con le sue persistenze, far emergere l'organizzazione del territorio (attività, infrastrutture, funzioni). Lo studio del territorio ha anche una finalità educativa in quanto è indispensabile far riflettere i ragazzi sui valori naturalistici, storici e paesaggistici presenti.

Per conoscere meglio la realtà territoriale ticinese e la ricchezza dei paesaggi vengono proposti una serie di itinerari ritenuti significativi e rappresentativi:

- *I grandi generatori di traffico (Pian Scairolo)*
- *Corsi d'acqua (Valle Maggia)*
- *Le risorse naturali (la pietra in Riviera)*
- *Natura e agricoltura (Piano di Magadino)*
- *Paesaggio e turismo (Valle di Blenio)*
- *Spazi urbani (Lugano, Locarno)*
- *Industria (Mendrisiotto).*

Sono strutturati in una decina di punti di approfondimento con brevi descrizioni, accenni alle problematiche, carte e domande guida utili ai docenti. L'itinerario rappresenta un valido studio di caso che va inserito in un percorso didattico che interessa specialmente il primo biennio.

Nella fase iniziale di elaborazione delle schede didattiche il Gruppo cantonale per lo sviluppo sostenibile (GrussTi) ha ritenuto interessante la proposta degli itinerari e l'ha inserita nel progetto „Risorse per l'educazione allo sviluppo sostenibile“. All'analisi geografica è stata quindi integrata una lettura del territorio che adotta i criteri dello sviluppo sostenibile. Grazie a questa collaborazione e anche all'interesse del Dipartimento del territorio è stato possibile trovare i mezzi finanziari per la stampa dell'itinerario del Pian Scairolo di cui riassumiamo i contenuti.

Der Artikel von Paolo Crivelli ist in leicht abgänderter Form im Bulletin „GEA paesaggi territori geografie“, No. 25, Februar 2009 erschienen.

Un extrait modifié de l'article de Paolo Crivelli a été publié dans le bulletin „GEA paesaggi territori geografie“, no 25, février 2009.

Il Pian Scairolo

Il percorso permette di toccare con mano le relazioni tra territorio e sviluppo sostenibile in un'area fortemente influenzata dalle attività industriali e dai centri commerciali e in cui sono rimasti conservati nel paesaggio microcosmi di valore naturalistico e pregevoli testimonianze dell'attività rurale tradizionale. Prima delle recenti aggregazioni comunali, la suddivisione del Pian Scairolo in cinque comuni era dettata dall'antica trama territoriale tipica del paesaggio agrario. Buona parte del piano aveva un carattere paludoso fino agli anni Quaranta del secolo scorso, quando è stata effettuata la bonifica. L'uso del suolo, rimasto essenzialmente agricolo fino agli anni Cinquanta, è poi stato marcato, nel ventennio successivo, dai primi insediamenti di carattere industriale e dalla costruzione dell'autostrada. Dal 1980, in rapida successione, si sono aggiunte le attività commerciali all'ingrosso e poi quelle di commercio al dettaglio, all'origine dei moderni centri commerciali e dei grandi generatori di traffico (GGT).

E' pure pronto per la stampa il prossimo itinerario dal titolo „*La pietra e le cave della Riviera*“ che verrà presentato il 30 gennaio 2009 a Lodrino.

Educare alla consapevolezza e alla responsabilità nei confronti del territorio in cui viviamo non è solo compito della scuola. Questi itinerari sono un invito rivolto a tutti. Percorrere il territorio significa conoscerlo ma anche riflettere sul suo uso e sui suoi valori da tramandare alle generazioni future.

Paolo Crivelli,
esperto per l'insegnamento della geografia nelle scuole medie



La documentazione di base è scaricabile dal sito www.scuoladecs.ti.ch/svilupposostenibile.

Geologische Wanderwege und Führer in der Schweiz

Name / Nom	Führer / Guide	Auskünfte/Renseignements
Fricktaler Höhenweg	„Rheinfelder Neujahrsblätter“ Band 1994	(...)
Berner Landschaftsweg	„Berner Landschaftsweg - Die Landschaft am Stadtrand“	Ökozentrum Bern, 3007 Bern
Pro Jura	„Aspects de la geologie jurassienne“	PRO Jura-Tourisme-Editions-Voyages, 2740 Moutier,
Muttенzer Höhenweg	„Muttенzer Höhenweg - Ein Dialog mit der Natur in der Region Basel“	Gemeindeverwaltung Muttенz, Kirchplatz 3, 4132 Muttенz
Basel und Umgebung	P. Bitterli: „Geologischer Führer der Region Basel“ (1989)	(---)
Gorges de la Jogne	„Les gorges de la Jogne“	Editions Grafisa SA. www.grafisa-sa.ch
Vallon de la Roulavaz	„Seniter naturaliste; Vallon de la Roulavaz“	Conservatoire et Jardin botanique, 1292 Chambésy
Viamala-Schlucht	„Viamala“	Verkehrsverein Thusis
Gorges de l'Areuse / Creux du Vent	Infotafel bei der „Ferme Robert“	Jean Meia, géologue cantonal, Neuchâtel
Naturkundlicher Höhenweg Surenen	Büchlein	Uner Wanderwege, Altdorf
Naturkundelehrpfad Melchsee-Frutt	Dokumentation: „Naturkundepfad mit Alpenpflanzen und Karstformen“	Verkehrsbüro Melchsee-Frutt, Melchtal und Kerns
245 Millionen Jahre Schaffhauser Erdgeschichte	Museum zu Allerheiligen: Geschichte, Geologie und Sammlung	Museum zu Allerheiligen, 8200 Schaffhausen
Historische Lehrpfade: Bohnerz auf dem Südranden	„Bohnerz auf dem Südranden“	Museum zu Allerheiligen, 8200 Schaffhausen
Sentiero delle meraviglie	„Sentiero delle meraviglie“	Ente turistico Malcantone, 6987 Caslano
Sentiero naturalistico del Monte San Giorgio	„Monte San Giorgio - Naturlehrpfad“	Ente turistico del Mendrisiotto e Basso Ceresio
Roches et paysages du Parc jurassien vaudois	„Roches et paysages du Parc jurassien vaudois“ Marchant / Grosjean	Parc jurassien vaudois, 1188 Saint-George
Felskinn-Egginerjoch-Britanniahütte-Plattjen	J. Kopp: „Geol. Führer Wanderweg Felskinn-Britanniahütte-Plattjen“	Verkehrsverein Saas Fee
Geologische Lehrpfade in Zermatt	P. Bearth: „Geologischer Führer von Zermatt“	Alpines Museum, 3920 Zermatt

Information: www.geosciences.scnat.ch/index.php?nav1=4&nav2=0&nav3=0

Nachwuchsförderung

Tagungsbericht über die EGU-Konferenz 2009 in Wien

von Sebastian Wolf

Vom 19. bis 24. April 2009 habe ich an der „European Geosciences Union (EGU) General Assembly 2009“ in Wien, Österreich teilgenommen. Mit über 9000 Teilnehmern war es die bisher größte Tagung der EGU.

Bereits die Anreise mit dem Nachtzug von Zürich war ein Vorgeschmack auf die nächsten Tage. Der Zug war fast ausschließlich mit Wissenschaftlern und Studenten der Geowissenschaften gefüllt, und alle hatten dasselbe Ziel. Ich teilte mein Zugabteil mit drei anderen Geographen und es war spannend zu diskutieren, was jeder in seinen Projekten untersucht.

Die Tagung war trotz der vielen Teilnehmer übersichtlich organisiert und die Masse der Personen war eigentlich nur am Morgen, auf dem Weg von der U-Bahn zum Konferenzcenter sichtbar. Die einzelnen Divisionen der EGU richteten ihre Sessions über die Woche zumeist auf den gleichen Etagen und Räumen aus, womit auch thematisch eine Trennung der verschiedenen Disziplinen vorhanden war. Das erleichterte den Wechsel zwischen verschiedenen Sessions und vereinfachte das Auffinden von Kollegen aus dem eigenen Fachbereich. Meine drei Beiträge waren in unterschiedlichen Divisionen eingereicht, da mikrometeorologische Ökosystemmessungen eine vielschichtiges und interdisziplinäres Thema sind. Dadurch konnte ich meine Ergebnisse

mit Wissenschaftlern aus verschiedenen Fachdisziplinen diskutieren, was sich als sehr bereichernd herausstellte. Ich habe aus den Diskussionen viele neue Ideen und Verbesserungsvorschläge hinsichtlich der Auswertung meiner Daten bekommen.

Insgesamt betrachtet war die Teilnahme an der EGU 2009 für mich sehr erfolgreich. In kritischen und konstruktiven Diskussionen zu meinen Ergebnissen habe ich gute Rückmeldungen und Anregungen für meine weiteren Forschungen erhalten. Zudem habe ich andere Wissenschaftler aus meinem Fachgebiet kennengelernt und neue Kontakte für weitere Projekte knüpfen können.

Viele Dank für die Unterstützung der ASG
Sebastian Wolf

Corrigendum

Im Beitrag zum Oeschger-Zentrum (Geo-Agenda 3/2009) ist Prof. Thomas Stocker als Direktor dieser Institution aufgeführt worden. Tatsächlich führt aber Prof. Heinz Wanner das Oeschger Center in Bern. Thomas Stocker ist Direktor von NCCR-Climate. Für diese Verwechslung möchten wir uns vielmals entschuldigen.

Geschäftsstelle ASG**Verband Geographie Schweiz (ASG)**

Dr. Philipp Bachmann, Geographisches Institut, Universität Bern, Erlachstrasse 9a,
CH-3012 Bern Tel.: 031/ 631 85 67 (Montag + Freitag) (*lundi et vendredi*)

pbachmann@giub.unibe.ch

Siège de l'ASG**Association Suisse de Géographie**

www.swissgeography.ch

Promotion de la relève

Rapport de conférence EGU 2009 à Vienne
par Jonathan Dorthe

Air circulation and cooling effect through artificial screes: a preliminary case study (Fribourg, Switzerland)

22.04.2009

DORTHE Jonathan
ABBET Damien
DELALOYE Reynald

Geography Unit, University of Fribourg, Switzerland
Contact: jonathan.dorthe@unifr.ch

Lors de l'EGU 2009 à Vienne, cette présentation s'est inscrite dans le cadre de la session ouverte sur le pergélisol (*CR4.1 Open session on Permafrost*). Elle a eu lieu le mercredi 22 avril.

Initialement, le sujet devait être abordé sous la forme d'un poster, mais un désistement de « dernière minute » a permis la présentation orale du sujet lors de la session mentionnée ci-dessus. Cette possibilité a été bénéfique en deux points : elle a rendu intéressant et motivant la réalisation d'une présentation orale et a permis une description plus détaillée du sujet d'étude.

L'exercice de la présentation orale en soit est toujours un rien stressant, mais également enrichissant vu qu'il permet un entraînement pour l'aisance devant un public. La partie discussion suivant la présentation est aussi un challenge, puisque, selon les questions posées, il s'agit d'argumenter et de soutenir ses résultats.

La conférence a également permis la rencontre avec d'autres scientifiques, ceci surtout lors de la partie posters de la même session. Les échanges ont permis de se faire des contacts et de discuter de différentes problématiques concernant l'étude du pergélisol ou le sujet présenté.

Schweizerische Zeitschrift für Geographie

Geographica Helvetica

Swiss Journal of Geography

Heft 2

Revue Suisse de Géographie

2009

Rivista Svizzera di Geografia



Prozesse der Entscheidungsfindung - geographische Zugänge und Perspektiven
Processes in decision making - geographical approaches and perspectives
Processus de prise de décision - entrées et perspectives géographiques

«Hallers Landschaften und Gletscher»

Unter diesem Titel haben die Akademien der Wissenschaften Schweiz einen Beitragsband zu ihren Veranstaltungen im Haller-Jubiläumsjahr 2008 publiziert.

Bern, August 2009.

Aus Anlass des 300. Geburtstags des Berner Naturforschers Albrecht von Haller hat die Interakademische Kommission Alpenforschung (ICAS) im Frühjahr 2008 die Vortragsreihe «von Hallers Landschaften» durchgeführt. Ebenfalls hat die SCNAT zusammen mit der Naturforschenden Gesellschaft in Bern (NGB) ihre Jahrestagung der Gletscherforschung von Hallers Zeiten bis heute gewidmet. Die insgesamt 16 Beiträge dieser Veranstaltungen geben einen vielfältigen Querschnitt zu zwei wichtigen Wirkungsfeldern Hallers: die Landschafts- bzw. Alpen-Wahrnehmung im allgemeinen und die Gletscher im speziellen. Der Beitragsband ist ein Sonderdruck aus den Mitteilungen der NGB 2009. Sie können ihn zum Preis von 30 Franken per Email an icas@scnat.ch bestellen.

Mise en valeur du patrimoine du paysage géologique

Dans le cadre de l'Année internationale de la planète Terre (IYPE), l'Union internationale des sciences géologiques (IUGS) et l'UNESCO ont lancé le projet «Via GeoAlpina».

Berne, août 2009.

La Via GeoAlpina été créée en collaboration avec l'initiative existante Via Alpina. Ses itinéraires traversent par des chemins de randonnée tous les pays de la chaîne des Alpes – de Trieste à Monaco. Sur des tronçons balisés, les touristes et randonneurs de tous âges peuvent s'informer sur la genèse du monde alpin et les secrets géologiques de la Terre. Le segment suisse de la Via GeoAlpina est représenté par l'Office fédéral de topographie swisstopo et l'Académie suisse des sciences naturelles (SCNAT) ; il s'étend actuellement sur une longueur d'environ 65 kilomètres. Vous pouvez télécharger ici la description des étapes en format PDF.

«Les paysages et glaciers de Haller»

Les Académies suisses des sciences ont publié les actes de leurs manifestations du jubilé Albrecht von Haller de 2008.

Berne, août 2009.

A l'occasion du 300e anniversaire de la naissance du naturaliste bernois Albrecht von Haller, la Commission interacadémique de recherche alpine a organisé au printemps 2008 un cycle de conférence sur « Les paysages de Haller », tandis que la SCNAT, en collaboration avec la Naturforschende Gesellschaft in Bern, a consacré son congrès annuel à la recherche glaciologique du temps de Haller à nos jours. Les seize présentations de ces manifestations donnent un aperçu varié de deux champs d'action de Haller et reflètent sa perception des paysages et des Alpes en général et des glaciers en particulier. Cette publication est un numéro spécial des communications de la NGB 2009.

Vous pouvez la commander au prix de 30.- par email à icas@scnat.ch.

Erschliessung des geologischen Landschaftserbes

Im Rahmen des Internationalen Jahres des Planeten Erde (IYPE) haben die Internationale Union der Geologischen Wissenschaften (IUGS) und die UNESCO das Projekt «Via GeoAlpina» gestartet.

Bern, August 2009. Die Via GeoAlpina wird in Zusammenarbeit mit der bereits bestehenden Initiative Via Alpina entwickelt. Auf deren Routen werden alle Länder der Alpenkette – von Triest nach Monaco – von Fusswegen durchquert. Touristen und Wanderer aller Altersgruppen können sich dabei nun auf gekennzeichneten Teilstrecken über die Entstehung unserer Alpenwelt und die geologischen Geheimnisse der Erde informieren. Das Schweizerische Segment der Via GeoAlpina wird durch das Bundesamt für Landestopographie swisstopo und die Akademie der Naturwissenschaften Schweiz (SCNAT) vertreten; es umfasst bisher eine Länge von ca. 65 Kilometer. Die Etappen-Beschreibungen können Sie hier im PDF-Format herunterladen.

GEGZGeographisch-Ethnographische
Gesellschaft Zürich**GEGZ-Winterprogramm 2009/2010**Die Vorträge finden jeweils am Mittwoch um **18.15 Uhr**
im Auditorium **D1.2** des Hauptgebäudes der **ETH-Zürich** statt.

Facetten der Entwicklung

- 30.09.2009 **Zürich – Reurbanisierung im Lichte von Wohnungsmarkt- und Segregationsprozessen**
Dr. André Odermatt (Geographisches Institut der Universität Zürich)
- 14.10.2009 **Dubai – Konflikte und Schattenseiten einer Inszenierung**
PD Dr. Heiko Schmid (Geographisches Institut der Universität Heidelberg)
- 28.10.2009 **Mythos Klimakriege – Sehen wir am Horn von Afrika, was uns in Zukunft erwartet?**
Prof. Dr. Benedikt Korf (Geographisches Institut der Universität Zürich)
Im Anschluss: **GEGZ-Apéro**
- 11.11.2009 **Klimawandel und Landnutzungskonkurrenzen: Optionen für die Zukunft?**
Prof. Dr. Nina Buchmann (Institut für Pflanzenwissenschaften, ETH Zürich)
- 25.11.2009 **Umgang mit Konflikten – Entwicklungszusammenarbeit in Moçambique**
Albert Bürgi (Helvetas, Zürich)
- 09.12.2009 **Himalaya und Hindukusch: Umwelt und Entwicklung in den höchsten Gebirgen der Erde**
Prof. Dr. Marcus Nüsser (Südasien-Institut der Universität Heidelberg)
- 13.01.2010 **Die Alpen: Brachland oder Laboratorium für nachhaltige Entwicklung?**
Dr. Dominik Siegrist (Präsident CIPRA; Hochschule für Technik, Rapperswil)
- 27.01.2010 **China – Ein Vielvölkerstaat im Wandel**
Prof. Dr. Mareile Flitsch (Völkerkundemuseum der Universität Zürich)

Vorgängig um 17.15 Uhr: **GEGZ Hauptversammlung 2010** mit Apéro**Wir heissen auch Gäste an unseren GEGZ-Vorträgen herzlich willkommen !****Werden auch Sie Mitglied der GEGZ !**

Unterlagen zur GEGZ und Beitrittsformulare sind erhältlich bei Prof. Dr. Max Maisch (Präsident GEGZ)
Geographisches Institut der Universität Zürich, Winterthurerstrasse 190, 8057 Zürich (max.maisch@geo.uzh.ch)
<http://www.geo.uzh.ch/gegz>



«GEGZ-Förderpreis» 2009 für Maturarbeiten im Fach Geographie

Die **Geographisch-Ethnographische Gesellschaft Zürich** hat am 17. August 2009 den «GEGZ-Förderpreis» für hervorragende Maturarbeiten im Fach Geographie an folgende «Maturi» verliehen:



J. Jullier, C. Wethli, J. Zanoli und M. Bader (vlnr.)



Fotos: P. Assef

Josine Zanoli und Charlotte Wethli **Conflict Diamonds – The Reverse of the Pure Stones**

Bearbeitet an der **Kantonsschule Zürcher Unterland** und zur Prämierung eingereicht von den betreuenden Lehrkräften **Thomas Faerber & Jürg Alean**

Joshu Jullier **Licht aus Bananenschalen** **Energie aus Zürcher Abfall – Bericht über die Enregiegewinnung bei der Vergärung der Küchenabfälle und des Gartenabraums in Zürich**

Bearbeitet an der **Kantonsschule Enge** und zur Prämierung eingereicht von der betreuenden Lehrkraft **Reto Moor**

Michael Bader **Chemische Analyse von Regenwasser unterschiedlicher Herkunft**

Bearbeitet an der **Kantonsschule Stadelhofen** und zur Prämierung eingereicht von der betreuenden Lehrkraft **Markus Jermann**

Die Jury-Mitglieder: Dr. Hansruedi Volkart, Dr. Corinna Heye, Prof. Dr. Max Maisch



Geographische
Gesellschaft Bern

Vorträge im Winter 2009/2010

Entwicklung hat viele Gesichter

- | | |
|------------|--|
| 29.09.2009 | Prof. Urs Wiesmann, Geographisches Institut Universität Bern/ CDE
Elefanten, Bauern oder Supermärkte –
Wem nützen 30 Jahre Forschung am Mount Kenya? |
| 13.10.2009 | Dr. Heiko Schmid, Geographisches Institut, Universität Heidelberg
Dubai – Konflikte und Schattenseiten einer Inszenierung |
| 27.10.2009 | Dr. Astrid Wallner, Geographisches Institut Universität Bern/ CDE
"Bottom up" oder "Top down"?
Schweizerische Schutzgebiete im Entwicklungsprozess |
| 10.11.2009 | Albert Bürgi, Helvetas, Zürich
Entwicklungszusammenarbeit in Moçambique –
Umgang mit Konflikten und Prozessen in komplexem Umfeld |
| 24.11.2009 | Prof. Benedikt Korf, Geographisches Institut, Universität Zürich
Mythos Klimakriege.
Die Entwicklung in Somalia – ein Szenarium für unsere Zukunft? |
| 08.12.2009 | Marcus Nüsser, Ostasieninstitut, Universität Heidelberg
Himalaya und Hindukusch –
Umwelt und Entwicklung in den höchsten Gebirgen der Erde |
| 12.01.2010 | Mareile Flitsch, Völkerkundemuseum Zürich
China Völker auf dem Weg in die Moderne:
Die Salar in Nordwest-China |
| 26.01.2010 | Prof. Nina Buchmann, Institut für Pflanzenwissenschaften, ETH-ZH
Herausforderungen für die Gesellschaft von Morgen: Sicherstellung
von Ernährung, Energie und Sicherheit trotz Klimawandel |

**Geographisches Institut, Hallerstrasse 12, 3012 Bern
Gr. Hörsaal 01, Parterre
jeweils Dienstag, 18.15 – 19.30**

GEA-associazione dei geografi (Bellinzona)
MEVM (Museo etnografico Valle di Muggio)
LABISALP (Laboratorio di storia delle Alpi,
Università della Svizzera Italiana)

Convegno
Paesaggio senza memoria?
Perché e come tutelare il patrimonio?

Sabato 17 e domenica 18 ottobre 2009, Sala Polus, Balerna

Nel territorio il cambiamento è norma. E in ogni momento di trasformazione si presenta con forza il tema della relazione tra paesaggio e memoria. In queste fasi di cambiamento, che avvengono sia in ambito urbano che in ambito rurale e comportano dismissioni, mutamenti del parco edilizio, sostituzione di infrastrutture, trasformazioni dei paesaggi agrari, diventiamo particolarmente attenti e sensibili ai temi della patrimonializzazione. A volte nel paesaggio permangono tracce di un mondo che ha finito di esistere, sovente a questi “resti” attribuiamo un valore particolare. Al territorio associamo poi una dimensione collettiva. Relazionandoci con luoghi costruiamo la nostra identità e, per non trasformarci in sradicati in casa, per non vivere nell’atopia, cerchiamo nello spazio il senso del tempo. Così, a volte, decidiamo di attribuire a oggetti territoriali giunti a noi da un più o meno lontano passato (come ville, case rurali, paesaggi terrazzati, nuclei storici) la qualifica di patrimonio. Non potendo conservare tutto siamo tenuti a fare delle scelte. Se optiamo per la conservazione e la protezione dobbiamo valutare con attenzione quali oggetti proteggere e attraverso quali modalità. Se optiamo per la trasformazione, dobbiamo conoscere le peculiarità dei luoghi che desideriamo modificare e sui quali intendiamo intervenire e portare grande attenzione alle relazioni che i nuovi oggetti intratterranno con le preesistenze.

In genere, questi temi, che sono quelli del patrimonio e della patrimonializzazione, vengono vissuti dai cittadini con grande preoccupazione e con partecipazione emotiva. Altre volte, le valutazioni tra conservazione e innovazione vengono semplicemente condotte sulla base di interessi immediati. Perché abbiamo bisogno delle testimonianze del tempo nello spazio? Cosa significa produrre patrimonio? Come e perché tuteliamo oggetti territoriali? Attraverso quali modalità gestiamo trasformazione e conservazione? Questo convegno si propone dunque di mettere a disposizione dei partecipanti alcuni strumenti per riflettere e operare consapevolmente partendo dalla convinzione che solo una fondata cultura geografica potrà guidare le nostre scelte, consapevoli dell’inestimabile valore del territorio nel quale viviamo.

Sabato 17 ottobre, sala Polus, Balerna

La mattinata di sabato sarà dedicata alla presentazione del quadro concettuale: memoria, paesaggio, patrimonio, tutela e valorizzazione dei beni culturali. Nel pomeriggio ci si concentrerà sull’analisi critica di alcune specifiche situazioni. La giornata terminerà con un dibattito con il pubblico.

Domenica 18 ottobre, un percorso sul territorio

Seguendo un itinerario che da Chiasso porta verso Melide si visiteranno alcuni siti significativi.

La partecipazione al convegno è gratuita. È previsto un contributo e l’iscrizione per il buffet di sabato (fr. 35) e per la giornata di domenica (fr. 20). Il pranzo di domenica è a carico dei partecipanti.

www.arch.unisi.ch/labisalp



Changement climatique global, enjeux de société et géographie

Le changement climatique global est sans doute une des questions les plus sensibles parmi celles qui se posent aux sociétés humaines d'aujourd'hui. Il est l'objet de vives polémiques entre ceux qui mettent en exergue les causes anthropiques de ce phénomène et considèrent que ses conséquences environnementales, sociales et économiques sont le défi majeur de l'humanité au XXI^e siècle, et les milieux qui mettent en avant les incertitudes scientifiques ou le réduisent à un processus naturel cyclique.

Face à ces différents enjeux, la géographie scolaire joue un rôle central en s'interrogeant sur les relations des hommes avec l'espace et en permettant d'approcher la complexité du monde. Il est dès lors pertinent de se poser les questions suivantes :

Quels sont les savoirs géographiques à mobiliser pour comprendre les multiples enjeux - sociaux, économiques et environnementaux - liés au changement climatique global et à ses conséquences ? Quelles compétences les élèves devraient-ils développer afin d'être en mesure de se positionner en tant que (futurs) citoyens dans les débats sur le changement climatique global ?

Deux conférenciers de renom - les professeurs Max Maisch (Université de Zurich) et François Mancebo (Institut de Géographie alpine, Université Grenoble) - nous accompagneront tout au long du cours, qui proposera exposés et ateliers.

Cours bilingue / Zweisprachiger Kurs

*Lieu et date / Ort und Datum : **Berne / Bern, vendredi / Freitag 15.01.2010***

Délai d'inscription / Anmeldeschluss: 11.11.2009 Cours CPS / WBZ Kurs : WBZ_10_08_40

Voir / siehe : <http://www.webpalette.ch/dyn/174689.asp>

Globaler Klimawandel und der gesellschaftliche Beitrag des Geografieunterrichts

Der globale Klimawandel ist heute eines der zentralen gesellschaftlichen Probleme. Er ist Gegenstand einer Polemik einerseits zwischen denjenigen, die die anthropogenen Ursachen dieses Phänomens hervorheben und seine ökologischen, sozialen und wirtschaftlichen Folgen als grösste Herausforderung des 21. Jahrhunderts betrachten, und andererseits zwischen denjenigen, die die wissenschaftlichen Unsicherheiten hervorheben oder das Problem auf natürliche Schwankungen reduzieren.

In Anbetracht dieser Kontroverse spielt die Schulgeografie eine zentrale Rolle, indem sie die Wechselbeziehungen des Menschen mit seinem Lebensraum untersucht und eine Annäherung an die Komplexität der Welt erlaubt. Folgende Fragen stellen sich:

Welches geografisches Wissen benötigt es, um die komplexen ökologischen, sozialen und wirtschaftlichen Zusammenhänge mit dem globalen Klimawandel und die daraus entstehenden Folgen zu verstehen? Welche Kompetenzen müssten die Schüler/-innen entwickeln, damit sie sich als (künftige) Bürger/-innen an den Auseinandersetzungen über den globalen Klimawandel sachkundig beteiligen können?

Zwei Experten, Prof. Max Maisch (Geografisches Institut der Universität Zürich) und Prof. François Mancebo (Institut de Géographie alpine der Universität Grenoble), werden uns während des Kurstages mit Referaten und Workshops begleiten.

ESRI Sommercamp 2009 Schweizerischer Nationalpark Schüler forschen unter professioneller Anleitung mit GPS und GIS im Schweizer Nationalpark

Zum ersten Mal fand ein ESRI Sommercamp im Schweizerischen Nationalpark statt. Gespannt empfing das Leiterteam am Sonntagnachmittag die 14 Schüler aus 5 Gymnasien am Bahnhof Zernez im Engadiner Hochtal. Nach dem gemeinsamen Abendessen erkundeten die Schüler das Dorf mit einem Geocaching auf den Trimble Juno Handhelds mit ArcPad 7.1.1.

Ruedi Haller, Bereichsleiter Rauminformation des Schweizerischen Nationalparks (SNP), führte am Montagmorgen in die Geschichte und Aufgaben des einzigen Nationalparks der Schweiz ein und stellte mögliche Projekte für die Woche vor. Nach einer Aufwärmübung mit dem Schweizer GIS-Schulbuch des VSGg wählten die Schüler je zu zweit ein Projektthema und überlegten sich geeignete Fragestellungen, Erfassungs- und Untersuchungsmethoden.

Der Zufall wollte es, dass jede Schülergruppe ein anderes Thema wählte, so dass am Dienstag sieben Gruppen je an unterschiedlichen Standorten im Nationalpark Beobachtungen durchführten. Am Ofenpass wurden Baumhöhen vermessen, die später mit LIDAR-Messungen verglichen wurden. Zwei Schülerinnen befragten Nationalparkbesucher an einem Rastplatz zu ihrer Herkunft, ihren Erwartungen und schönsten Orten im Nationalpark. Eine Gruppe beschäftigte sich mit der Waldentwicklung auf einer ehemaligen Weidefläche, eine andere mit den sichtbaren Waldarten entlang einer Wanderroute im Vergleich zu den effektiven Waldbeständen des Parks. Rothirsche, Gamsen und Steinböcke sowie Murmeltiere wurden im Val Trupchun gezählt und beobachtet. Die siebte Gruppe machte sich auf die Suche nach Tierspuren im Ivreina-Gebiet.



Bei der Feldarbeit: Baumhöhenmessung, Besucherbefragung, Waldartensichtbarkeit und Tierbeobachtung. Die Forscherbinde erlaubte den Schülern trotz Verbot auch abseits der Wege zu gehen.

Zurück im temporären Computerlab des SNP mussten die erhobenen Daten in ArcGIS Desktop 9.3.1 eingegeben oder konnten mittels ArcPad-Toolbar einfach von den Handhelds übertragen und anschliessend editiert werden. Erfreut erkannten die Schüler dabei den Nutzen der vorgängig seriösen Vorbereitung des Datenmodells. Sie waren nun sehr interessiert ihre Daten zu interpretieren und mit bestehenden Daten des SNP zu vergleichen. Es wurde Phänomene recherchiert, Messdaten interpoliert, Dichteverteilungen gerechnet und schliesslich aussagekräftige Resultate in Karten, Diagrammen und 3D-Szenen dargestellt und in Begleittexten diskutiert. Die Poster jeder Schülergruppe wurden nach der endgültigen Bearbeitung zunächst Nationalparkmitarbeitern und am Samstag dann den Eltern und der Öffentlichkeit präsentiert.

Die Posterausstellung vor dem Besucherzentrum des SNP wurde von Eltern und Nationalparkbesuchern besichtigt. Schüler erzählten von ihren Projekten und standen den Besuchern Rede und Antwort.

Am Donnerstag begab sich das gesamte Camp auf die 5,5-stündige Wanderung von Il Fuorn über die Fuorcla Val dal Botsch nach S-charl, nach der sich Schüler und Betreuer im Bad Scuol im Unterengadin erfrischen konnten.



Das erste ESRI Sommercamp in der Schweiz war ein voller Erfolg! Die Motivation des GIS-Teams des SNP, der SchülerInnen und des ganzen Leitungsteams war sehr gross und alle hatten viel Spass und Abwechslung. Das Motto „Natur - Technik - Wissenschaft“ und die Methodik „Erfassen - Analysieren - Präsentieren - Diskutieren“ widerspiegelten sich in den hochstehenden Postern und Abschlusspräsentationen, auf die alle TeilnehmerInnen stolz sein können. Herzlichen Dank an den Schweizerischen Nationalpark, an die SchülerInnen und das Leitungsteam für diese interessante und wunderbare Woche!

Das ESRI-Team

Weiterbildungskurse WBZ



Fr./Sa., 30./31.10.2009

Solothurn

GIS Aufbaukurs

Raymond Treier und Carmen Treuthart

Vertiefung der erworbenen Kenntnisse aus Kurs 1 und Austausch von Erfahrungen beim Einsatz von GIS im Unterricht

Fr., 6.11.2009

Luzern

Neue Erkenntnisse über die Eiszeiten in der Schweiz

Kurzexkursion Raum Luzern mit Besuch des Gletschergartens

Anschliessend **GV des VSGg**

Fr., Sa., 4./5.12.09

Luzern

Der Atlas der Schweiz 3

Andreas Wipf, ETH Zürich

Kennenlernen der Inhalte des neuen AdS3 und Erarbeitung von praktischen Unterrichtsbeispielen unter Einsatz des neuen digitalen Kartenwerks

Informationen, Anmeldung

Roland Brunner, roland.brunner@gymneufeld.ch

www.webpalette.ch

VSGG - Verein Schweizer Lehrpersonen

Kantonsschule Luzern, Alpenquai 46-50, CH-6002 Luzern

Präsidentin: Carmen TREUTHARDT BIERI email: carmen.treuthard@edulu.ch

Delegierter ASG: Martin FECHTIG email: martin.fechtig@edulu.ch

www.vsgg.ch

Kassierin/Aktuarin: Anita OTTIGER email: anita.ottiger@edulu.ch



University Professional (UP) Stadt- und Regionalmanagement UNIBAS 2009/10

Kursziel

Ziel des Studiums ist eine fachgerechte, als University Professional zertifizierte Ausbildung von Stadt- und Regionalmanagern und -managerinnen. Nach erfolgreicher Absolvierung des Studiengangs sind die Teilnehmenden befähigt, eine verantwortliche Position im Bereich Stadt- und Regionalmanagement wahrzunehmen. Sie sind in der Lage, die Entwicklung und Umsetzung eines ganzheitlichen strategischen Konzepts für eine Stadt oder Region und Fragen der Standortförderung zu realisieren, wobei der öffentliche und der private Sektor partnerschaftlich zusammenwirken. Dabei gehört es u.a. zu den Aufgaben der Konzeption, die Wissens- und Erfahrungsunterschiede der Teilnehmenden, die meist aus unterschiedlichen Fachbereichen stammen, auszugleichen und alle zu einem gemeinsamen Ziel zu führen.

Zielgruppe

Der University Professional richtet sich an Personen, die Interesse an einer ganzheitlichen fachlichen Auseinandersetzung haben mit Schwerpunkt auf der Bewertung der wirtschaftlichen Entwicklung einer Stadt und Region, der Erarbeitung von Stadtentwicklungskonzeptionen, der Zusammenarbeit mit Unternehmen und Verbänden, der Förderung des Images einer Stadt und Region und der Stärkung von Standorten.

Speziell angesprochen sind Regional-, Raum-, Stadtplaner und -planerinnen, Tourismusfachkräfte, Geographen/-innen, Betriebswirte/-wirtinnen, Verwaltungsberufe, Architekten/-innen, Städtebauer, Kommunikationsberufe, Journalisten/-innen, Juristen/-innen, Soziologen/-innen und Politologen/-innen.

Abschluss

Die Fortbildung führt zum «University Professional (UP) Stadt- und Regionalmanagement», ausgestellt von der

Beginn: 30. Oktober 2009

Anmeldeschluss: 1. Oktober 2009

www.stadtundregionalmanagement.ch

Universität Basel. Der Titel wird erteilt, wenn die Diplomarbeit erfolgreich erstellt, die Abschlussprüfung mit Erfolg bestanden und die Module mit Erfolg absolviert wurden.

Kursdauer

Bis 2. Oktober 2010. Das Studium enthält 12 Module, die innerhalb von 2 Semestern, d.h. einem Jahr, zu absolvieren sind. Ein Modul umfasst zwei Tage. Die Eigenleistungen der Studierenden bestehen aus der Vor- und Nachbereitung der Lehrveranstaltungen sowie der Bearbeitung von Lernmaterialien im Selbststudium.

Kurskosten

CHF 13 595.– bzw. Euro 8 738.–, inkl. Einschreibgebühr von CHF 2 000.– bzw. Euro 1 286.– (Kurschwankungen vorbehalten), Prüfungsgebühren und Kursunterlagen, exkl. Reisespesen, Unterkunft und Verpflegung.

Information und Kontakt

Charlotte Ciprian

Universität Basel, Departement Umweltwissenschaften
Sekretariat Humangeographie/Stadt- und Regional-
forschung und Studiensekretariat UP Stadt- und
Regionalmanagement

Klingelbergstrasse 27

CH-4056 Basel

Telefon +41 (0)61 267 36 44, Fax +41 (0)61 267 07 29

Charlotte.Ciprian@unibas.ch

www.stadtmanagement.ch

www.stadtundregionalmanagement.ch

Weiterbildungszertifikatslehrgang "Räumliche Informationssysteme 2009/10"

An der ETH Zürich (Departement Bau, Umwelt und Geomatik) findet im Herbstsemester 2009/2010 zum wiederholten Mal der Weiterbildungszertifikatslehrgang über Räumliche Informationssysteme (RIS) statt. Der Kurs richtet sich an Fachleute, die sich in ihrem Berufsfeld vorwiegend mit Geodaten befassen. Vermittelt wird das erforderliche Wissen über eine effiziente und moderne Erfassung, Verwaltung, Analyse und Darstellung raumbezogener Daten. Die Teilnehmer erhalten einen Überblick über verschiedene Datenakquisitions- und Informationssysteme und lernen ihre Grundfunktionen und Einsatzmöglichkeiten kennen.

Der Unterricht wird in Form von Vorlesungen, Übungen, Demonstrationen und Fallstudien erteilt. In der letzten Kurswoche ermöglichen Wahlmodule eine gezielte Vertiefung aktueller RIS-Themen. Diese Module können auch separat besucht werden. Der Kurs dauert insgesamt fünf Wochen (200 Stunden). Es ist eine gestaffelte Ausbildung von einer Kurswoche (40 Stunden) pro Monat.

Die genauen Termine sind:

09.11. - 13.11.09, 07.12. - 11.12.09, 11.01. - 15.01.10, 08.02. - 12.02.10,
Modulwoche : März / April 2010 (je Teilnehmer 2 Module à 2.5 Tage).

Anmeldeschluss ist der 21. September 2009. Die Kursgebühr beträgt Fr. 2930.

Detaillierte Informationen finden sich auf der Webseite: www.photogrammetry.ethz.ch/ndk.

Auskünfte erteilt Frau Dr. Kirsten Wolff, Institut für Kartografie, ETH Hönggerberg, 8093 Zürich, 044 633 3054, wolff@geod.baug.ethz.ch.

«Vielfalt statt Einfalt: Biodiversität wirkt» SWIFCOB 9 – Wissenschaft und Praxis im Dialog

Freitag, 13. November 2009, Naturhistorisches Museum der Burgergemeinde Bern

Mehr Biodiversität bedeutet oft höhere Erträge in der landwirtschaftlichen Produktion, mehr Sicherheit hinsichtlich Klimaveränderungen und Naturkatastrophen und mehr Touristen. Biodiversität bringt also einen Mehrwert – und dieser Mehrwert lässt sich in vielen Fällen bereits ökonomisch berechnen. Kein Wunder, wird die Notwendigkeit des Biodiversitätsschutzes zunehmend mit Biodiversitäts- und Ökosystemleistungen begründet. Dabei dürfen aber auch emotionale oder ethisch begründete Aspekte als Argumente für die Erhaltung und Förderung der Biodiversität nicht vergessen gehen.

An der Tagung SWIFCOB 9 des Forum Biodiversität Schweiz der SCNAT tragen wir neue Forschungsergebnisse zu den Wirkungen der Biodiversität in ökologischer, ökonomischer, ästhetischer und ethischer Hinsicht zusammen und diskutieren Modelle, wie diese Wirkungen bei Interessensabwägungen als Entscheidungs- und Handlungskriterien eingebracht werden können. Die Tagung richtet sich an Fachleute aus der Forschung, Verwaltung, Öko- und Planungsbüros, Natur- und Landschaftsschutz und der Wirtschaft.

Anmeldung bis am 9. Oktober; der Tagungsbeitrag ist vor Ort zu bezahlen.

- 19.09. - 26.09.2009** Deutscher Geographentag in Wien (A) www.geographentag-wien.at
- 22.09. - 24.09.2009** **INTERGEO 2009** in Karlsruhe (D) www-intergeo.de
- 22.09. - 24.09.2009** **Phänologietag / Journée de la phénologie**, Changins/Nyon www.giub.unibe.ch/PHENOTOP
- 23.09. - 25.09.2009** **Climate Neutral Cities seminar, and the 70th session of the UNECE Committee on Housing and Land Management**, Palais des Nations, Genève www.unece.org/hlm/sessions/70thsession.htm
- 27.09. - 02.10.2009** **International Snow Science Workshop 2009**, Davos
- 29.09. - 02.10.2009** **15th International Symposium on Problems of Landscape Ecological Research**, Landscape - Theory and Practice, Bratislava (Slovakia)
- 04.11. - 06.11.2009** **17th ACM SIGSPATIAL International Conference on Advances in Geographic Information Systems**, Seattle (USA) <http://acmgis09.cs.umn.edu>
- 04.11. - 06.11.2009** **189. Jahreskongress SCNAT / 189ème Congrès annuel SCNAT**
Are we alone? Verkehrshaus Luzern / Musée des Transports Lucerne
- 13.11. 2009** « **Vielfalt statt Einfalt: Biodiversität wirkt** » SWIFCOB 9 – Wissenschaft und Praxis im Dialog, Naturhistorisches Museum Bern www.biodiversity.ch/d/events/swifcob/9_2009
- 18.11. 2009** **GIS Day**, ESRI www.gisday.ch
- 20.11. 2009** **Landschaft und Umwelt im Wandel**, Prof. emer. H. Leser, Dept. Umweltwissenschaften, Universität Basel sekretariat-physiogeographie@unibas.ch
- 20.11. - 21.11.2009** 7th Swiss Geoscience Meeting, Water across boundaries, Neuchâtel <http://geoscience-meeting.scnatweb.ch/>

GeoAgenda

erscheint 5x pro Jahr / paraît 5x par an

Auflage / tirage: 900

Bestellung / Commande:

asg@giub.unibe.ch

Jahresabonnement / Abonnement annuel:

CHF 25.- (Studierende / étudiants CHF 20.-)

Inseratenpreise / Coûts d'annonce

ganze Seite / page entière: CHF 300

1/2 Seite / 1/2 page: CHF 160

1/4 Seite / 1/4 page: CHF 85

Flyer: CHF 500.00