

## Note brève

# Deux Chironomidae (Diptera, Nematocera) commensaux nouveaux pour la Suisse

BRIGITTE LODS-CROZET

Musée cantonal de zoologie, Palais de Rumine, Place de la Riponne 6, 1014 Lausanne, Suisse;  
brigitte.lods@vd.ch

**Abstract: Two commensal species of Chironomidae (Diptera, Nematocera) new for the Swiss fauna.** – Hosts and habitat of the commensal chironomids *Dratnalia potamophylaxi* (Fittkau & Lellák, 1971) and *Epoicocladius ephemerae* (Kieffer, 1924) are briefly presented.

**Résumé:** Deux espèces de Chironomidae commensales, *Dratnalia potamophylaxi* (Fittkau & Lellák, 1971) et *Epoicocladius ephemerae* (Kieffer, 1924), sont signalées pour la première fois en Suisse. Leurs hôtes et leurs habitats sont brièvement présentés.

**Zusammenfassung: Zwei für die Schweiz neue Zuckmücken (Diptera, Nematocera : Chironomidae).** – Der Lebensraum und die Wirte der kommensalen Zuckmücken *Dratnalia potamophylaxi* (Fittkau & Lellák, 1971) und *Epoicocladius ephemerae* (Kieffer, 1924) werden kurz vorgestellt.

**Keywords:** non-biting midges, new records, commensalism, Switzerland

Plusieurs larves et pupes de la famille des Chironomidae sont commensales d'autres organismes aquatiques comme les éphémères, trichoptères, mollusques et même poissons (Tokeshi 1995, Schiffels 2009).

Dans la check-list des Diptera de Suisse – famille des Chironomidae (Lods-Crozet 1998, Merz et al. 2001, 2006, Bächli et al. 2014), une seule espèce de Chironomidae commensale est citée. Il s'agit de l'Orthoclaadiinae *Symbiocladius rhithrogenae* (Zavrel, 1924) qui a été collecté en 2004 dans la rivière Sense sur *Rhithrogena* sp. et déterminé par l'auteur. Cette espèce est considérée comme parasite des éphémères Heptageniidae (Tokeshi 1995).

Dans cette note, nous présentons deux espèces nouvelles de Chironomidae Orthoclaadiinae pour la faune de Suisse, leurs hôtes respectifs et les milieux dans lesquels ils ont été collectés.

Les spécimens sont déposés au Musée cantonal de zoologie de Lausanne.

***Dratnalia potamophylaxi* (Fittkau & Lellák, 1971) (Fig. 1)**

- 1 larve + 1 exuvie de larve sur *Chaetopteryx major* McLachlan, 1876 (Trichoptera Limnephilidae), affluent du Sertigbach proche de Davos (GR, 783219/179743), 1710 m, 23.07.2021, leg. V. Lubini.

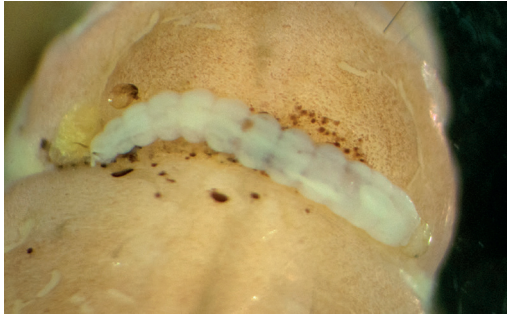


Fig. 1. Habitus d'une larve de *Dratnalia potamophylax* sur l'abdomen de la larve de trichoptère *Chaetopteryx major*. (Photo Verena Lubini)



Fig. 2. Habitus d'une larve de *Epoicocladius ephemerae* sur la larve d'éphémère *Ephemera danica*. (Photo Verena Lubini)

Les larves et pupes de cette espèce vivent fixées sur le thorax ou l'abdomen de leur hôte dans les fourreaux de larves de plusieurs genres de trichoptères Limnephilidae (*Potamophylax*, *Halesus*) mais aussi de Lepidostomatidae. Les larves se nourrissent principalement de particules organiques et protozoaires présents sur le corps de leur hôte (Dratnal 1979, Schiffels 2009).

Le petit affluent rheocrène du Sertigbach (ordre 1 de Strahler) où les spécimens ont été collectés a des eaux de bonne qualité et est colonisé par plusieurs espèces de larves d'insectes caractéristiques de milieux crénaux (V. Lubini comm. pers.)

L'espèce est déjà présente dans tous les pays qui entourent la Suisse (Sæther & Spies 2013).

#### *Epoicocladius ephemerae* (Kieffer, 1924) (Fig. 2)

- 3 larves sur *Ephemera danica* Müller, 1764 (Ephemeroptera, Ephemeridae), Dachseggbächli, Rüti (ZH, 710000/235000), 650 m, 10.04.2018, leg. R. Wüthrich, programme national BDM (Monitoring de la BioDiversité).
- 1 larve sur *Ephemera danica* (Ephemeroptera, Ephemeridae), Eulenbach/Sarenbach, Freienbach (SZ, 698000/227000), 450 m, 14.03.2018, leg. R. Wüthrich, programme national BDM (Monitoring de la Bio-Diversité).

Les larves et pupes de *E. ephemerae* sont commensales des larves du genre *Ephemera* (*E. danica*, *E. lineata* Eaton, 1870, *E. vulgata* Linnaeus, 1758). Ces dernières sont fouisseuses et habitent les sédiments fins des cours d'eau et lacs (Tokeshi 1995). *E. ephemerae* peut vivre entre les branchies, sur le thorax ou sur les cerques de son hôte. Les soies robustes qui recouvrent leur corps semblent être une adaptation à leur mode de vie spécial sur le corps des larves d'*Ephemera* (Schiffels 2009). Détritivores, les larves sont racleuses du feutrage organique qui se développe sur le corps de leur hôte (Tokeshi 1995).

Les deux petits cours d'eau (ordre 1 de Strahler) où les larves ont été récoltées ont un substrat caillouteux avec peu de sable et limon ; les fonds sont peu colmatés. Ils ont été classés de bonne qualité biologique (indice biotique suisse IBCH, données BDM 2018).

L'espèce est déjà présente dans tous les pays qui entourent la Suisse (Sæther & Spies 2013).

#### Remerciements

Un grand merci à Verena Lubini et Remo Wüthrich qui ont découvert ces deux espèces sur des larves de trichoptères et d'éphémères. Nous remercions l'équipe qui a mené le travail de terrain pour le programme de surveillance de la biodiversité en Suisse (BDM). L'Office fédéral de l'environnement (OFEV) a aimablement fourni les données du BDM.

#### Références

- Bächli G., Merz B. & Haenni J.-P. 2014. Dritter Nachtrag zur Checkliste der Diptera der Schweiz. *Entomo Helvetica* 7: 119–140.
- Dratnal E. 1979. *Eukiefferiella szczensnyi* sp. n. (Diptera, Chironomidae). *Bulletin de l'Académie polonaise des Sciences. Série des sciences biologiques* 27 (3) : 183–193.
- Lods-Crozet B. 1998. 12. Chironomidae. In: Merz B., Bächli G., Haenni J.-P. & Gonseth Y. (eds), *Diptera Checklist*, pp. 92–100. *Fauna Helvetica* 1.
- Merz B., Bächli G. & Haenni J.-P. 2001. Erster Nachtrag zur Checkliste der Diptera der Schweiz. *Mitteilungen der Entomologischen Gesellschaft Basel* 51 (3–4): 110–140.
- Merz B., Bächli G. & Haenni J.P. 2006. Zweiter Nachtrag zur Checkliste der Diptera der Schweiz. *Mitteilungen der Entomologischen Gesellschaft Basel* 56 (4): 135–165.
- Sæther O. A. & Spies M. 2013. *Fauna Europaea: Chironomidae*. In: Beuk P. & Pape T. (eds), *Fauna Europaea: Diptera Nematocera*, version 2.6. Internet database at [www.faunaeur.org](http://www.faunaeur.org) [accessed November 2018].
- Schiffels S. 2009. Commensal and parasitic Chironomidae. *Lauterbornia* 68: 9–33.
- Tokeshi M. 1995. Species interactions and community structure. In: Armitage P. D., Cranston P. S. & Pinder L. C. V. (eds), *The Chironomidae: Biology and ecology of non-biting midges*, Chapter 12, pp. 297–335. Chapman & Hall.